

Manuale regionale di accreditamento dei provider e degli eventi ECM

Allegato 3.

Documento tecnico sui flussi informativi
per l'ente accreditante e il CoGeAPS
(in linea con quanto previsto dall'Accordo
Stato-Regioni del 2 febbraio 2017)

Agosto 2024

Indice

Indice	2
1. Introduzione.....	3
2. Obiettivo del Documento.....	3
3. Il debito informativo del Co.Ge.A.P.S.....	3
4. Il debito informativo regionale.....	3
5. Il flusso regionale.....	4
6. Tempistiche e specifiche di produzione file.....	6
6.1 Corso ECM – prima edizione (o unica edizione).....	7
6.2 Corso ECM – edizione successiva alla prima	9
6.3 Corso non ECM	9
7. ALLEGATI.....	11
Allegato A (Codice dell'ente accreditante dei provider – da Co.Ge.A.P.S.)	11
Allegato B (Tipologia di formazione dell'evento – da Co.Ge.A.P.S.)	11
Allegato C (Tipologia di evento – da Co.Ge.A.P.S.).....	11
Allegato D (Codice dell'ambito/obiettivo formativo – Co.Ge.A.P.S. + Regione)	12
Allegato I (Tipologie formative degli eventi – Co.Ge.A.P.S. + Regione)	15
Tabella R1 (Parole chiave – tabella regionale)	16
8. File – Esempio XML.....	17
9. File – Schema XSD.....	18
10. Specifiche del sistema di accettazione file regionale – Provider privati.....	22
10.1. Parametri di accesso	22
10.2. Elenco cartelle.....	24
10.3. Gestione caricamento e ritorno informativo	25
11. HelpDesk.....	26

1. Introduzione

Nell'ambito dell'Educazione Continua in Medicina (ECM) si è delineato un nuovo panorama che prevede l'accreditamento del provider che fornisce formazione, e non più del singolo evento proposto. In questo ambito, viene definito dall'Agenzia Nazionale per i Servizi Sanitari Regionali (Age.Na.S.) in collaborazione con il Consorzio per la Gestione Anagrafica delle Professioni Sanitarie (Co.Ge.A.P.S.) un nuovo debito informativo a carico di ogni provider accreditato che comporta l'invio di tutti i dati degli eventi di formazione attivati e dei relativi partecipanti agli stessi. Tale debito viene tecnicamente delineato nel documento "Specifiche funzionali del tracciato contenente i crediti attribuiti ai partecipanti di attività formative ECM" (ultima versione 1.21 di maggio 2024).

In questo ambito, la Regione, individuata dal Co.Ge.A.P.S. come ente accreditante dei provider, esprime la volontà di dare vita ad un analogo debito informativo per ottenere dai provider analoghe informazioni sugli eventi di formazione.

L'ottica dei due debiti informativi è differente, infatti:

- il Co.Ge.A.P.S. ha l'obiettivo di raccogliere le informazioni sui crediti dei singoli professionisti; con un'attenzione specifica sui dati del professionista sanitario;
- la Regione ha l'obiettivo di raccogliere le informazioni sull'offerta formativa del territorio, con un focus sugli eventi formativi.

2. Obiettivo del Documento

Fornire specifiche tecniche per la trasmissione dei flussi ECMPREV (preventivo) e ECMCONS (consuntivo), con regole di compilazione e tempi di trasmissione definiti.

3. Il debito informativo del Co.Ge.A.P.S.

Il documento citato definisce il tracciato e le tempistiche per la raccolta dei dati attesi dal Co.Ge.A.P.S. Il tracciato prevede 4 tipologie di informazioni:

1. Identificazione evento: che contiene i codici identificativi dell'evento;
2. Informazioni evento: che contiene le varie proprietà dell'evento (ore, numero di partecipanti, ...);
3. Identificazioni professionista: che contiene dati quali il codice fiscale del professionista;
4. Informazioni professionista: che contiene informazioni che legano il professionista all'evento, quali di crediti acquisiti.

I dati devono essere trasmessi **entro 90 giorni** dalla conclusione dell'evento, con l'obiettivo di creare una banca dati dei crediti ECM dei professionisti sanitari.

4. Il debito informativo regionale

Diversamente dal Co.Ge.A.P.S., l'ente accreditante regionale intende ottenere una panoramica dell'offerta formativa futura, concentrandosi soprattutto sui dati preventivi (eventi che devono ancora svolgersi) piuttosto che su quelli consuntivi. La Regione richiede quindi dati aggiuntivi, come

il titolo dell'evento, e prevede di monitorare attivamente la qualità della formazione attraverso visite di verifica, necessarie per il processo di accreditamento dei provider.

5. Il flusso regionale

Per attuare questo processo, è stato avviato un flusso di dati tra i provider e la Regione, utilizzando lo stesso sistema impiegato dal Co.Ge.A.P.S., che prevede l'invio sicuro di file XML. I provider accreditati possono inviare i file attraverso due modalità: l'applicativo WHR-TIME per le aziende sanitarie e il protocollo FTP per i provider privati. Ogni file XML descrive nel dettaglio l'evento formativo.

I dati richiesti dalla Regione sono di due tipi:

1. **Dati preventivi:** informazioni sugli eventi programmati, basate sul tracciato Co.Ge.A.P.S., con campi aggiuntivi come il titolo dell'evento.
2. **Dati consuntivi:** informazioni sugli eventi conclusi, seguendo il tracciato previsto dal documento Agenas (<https://ecm.agenas.it/storage/uploads/allegati/tracciato-record-consuntivo-ecm-ver-121.pdf> - versione 1.21 di maggio 2024).

Come nel caso di invio dati al Co.Ge.A.P.S. è prevista l'invio in un file separato per ogni flusso di ogni singolo evento.

Per le Aziende sanitarie che utilizzano l'applicativo WHR-Time GRU il processo di invio dei tracciati è interamente automatizzato e si prevede solo una fase di simulazione. Una volta superati i controlli, i dati vengono inseriti direttamente nel database. Le relazioni tra i dati possono essere descritte come segue: ogni evento è associato a uno o più partecipanti (oltre al docente); ogni partecipante ha una o più professioni, ciascuna delle quali è collegata a uno o più ambiti.

Per le strutture private (case di cura e day surgery) i tracciati vengono inviati tramite FTPS (vedi paragrafo 10).

Lo schema di gestione del flusso può essere sintetizzato come nel grafico seguente:

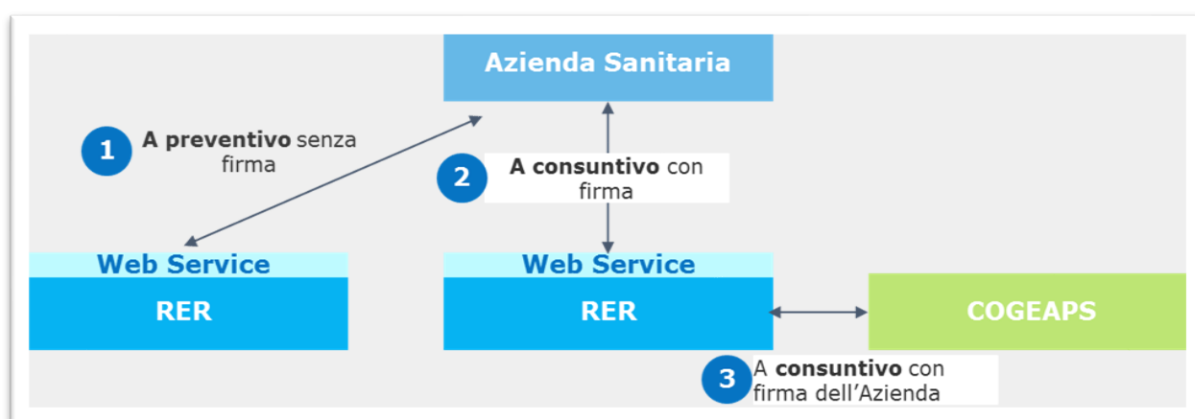


Figura 1- Schema di gestione dei flussi ECM

Campi previsti:

Provenienza	Campo	Dimensione	Descrizione funzionale	Tipo	Obbligatorietà RER	Obbligatorietà Co.Ge.A.P.S.
Identificazione evento	Codice evento	20	Codice identificativo dell'evento	Alfanumerico	Sì	Sì
	Codice edizione	2	Codice identificativo dell'edizione. Il campo è obbligatorio per gli eventi Residenziali, di Formazione sul Campo e Blended, anche nel caso di eventi privi di edizioni successive. Può essere omesso per FAD.	Numerico	No	No
	Codice organizzatore	20	Codice identificativo del provider accreditato assegnato dall'ente accreditante	Alfanumerico	Sì	Sì
	Codice accreditatore	3	Codice dell'ente accreditante dei provider. (Allegato A)	Alfanumerico	Sì	Sì
Informazioni evento	Data inizio	10	Data di inizio o attivazione dell'evento nel formato aaaa-mm-gg.	Data	Sì	Sì
	Data fine	10	Data di fine dell'evento nel formato aaaa-mm-gg.	Data	Sì	Sì
	Numero crediti dell'evento	4	Numero di crediti del corso formativo. (Formato NN.N)	Numerico con 2 interi e 1 decimale. Massimo 50 crediti	Sì	Sì
	Tipo formazione	1	Tipologia di formazione dell'evento (Allegato B). Nel caso di formazione Blended bisogna indicare nei campi seguenti i tipi di formazione di cui è composta.	Alfanumerico	Sì	Sì
	Tipo evento	1	Tipologia di evento (Allegato C)	Alfanumerico	Sì	Sì
	Codice obi	3	Codice dell'obiettivo formativo	Alfanumerico	Sì	Sì
	Numero partecipanti	5	Numero di partecipanti con ruolo di partecipante	Numerico	Sì	Sì
	Numero ore	4	Durata dell'evento espresso in ore effettive di formazione	Numerico	Sì	Sì
	Formazione a distanza	1	Da valorizzare solo nel caso di formazione Blended. 1:si; 0:no	Alfanumerico	No	No
	Formazione residenziale	1	Da valorizzare solo nel caso di formazione Blended. 1:si; 0:no	Alfanumerico	No	No
	Formazione sul campo	1	Da valorizzare solo nel caso di formazione Blended. 1:si; 0:no	Alfanumerico	No	No
	Titolo dell'evento	200	Titolo dell'evento	Alfanumerico	Sì	Non previsto
	Parole chiave	2	Parole chiave (Tabella R1)	Alfanumerico	Sì	Non previsto
	Stato della scheda	1	Stato della scheda	Numerico	Sì	Non previsto
	Corso ECM	1	Corso ECM	Numerico	Sì	Non previsto
	Tipologia formativa evento	2	Codice della tipologia formativa dell'evento	Numerico	No	No
Casi_Speciali		Nodo Casi_Speciali		No	No	

6. Tempistiche e specifiche di produzione file

Il processo prevede per ogni evento formativo la generazione di una serie di file secondo due differenti tracciati:

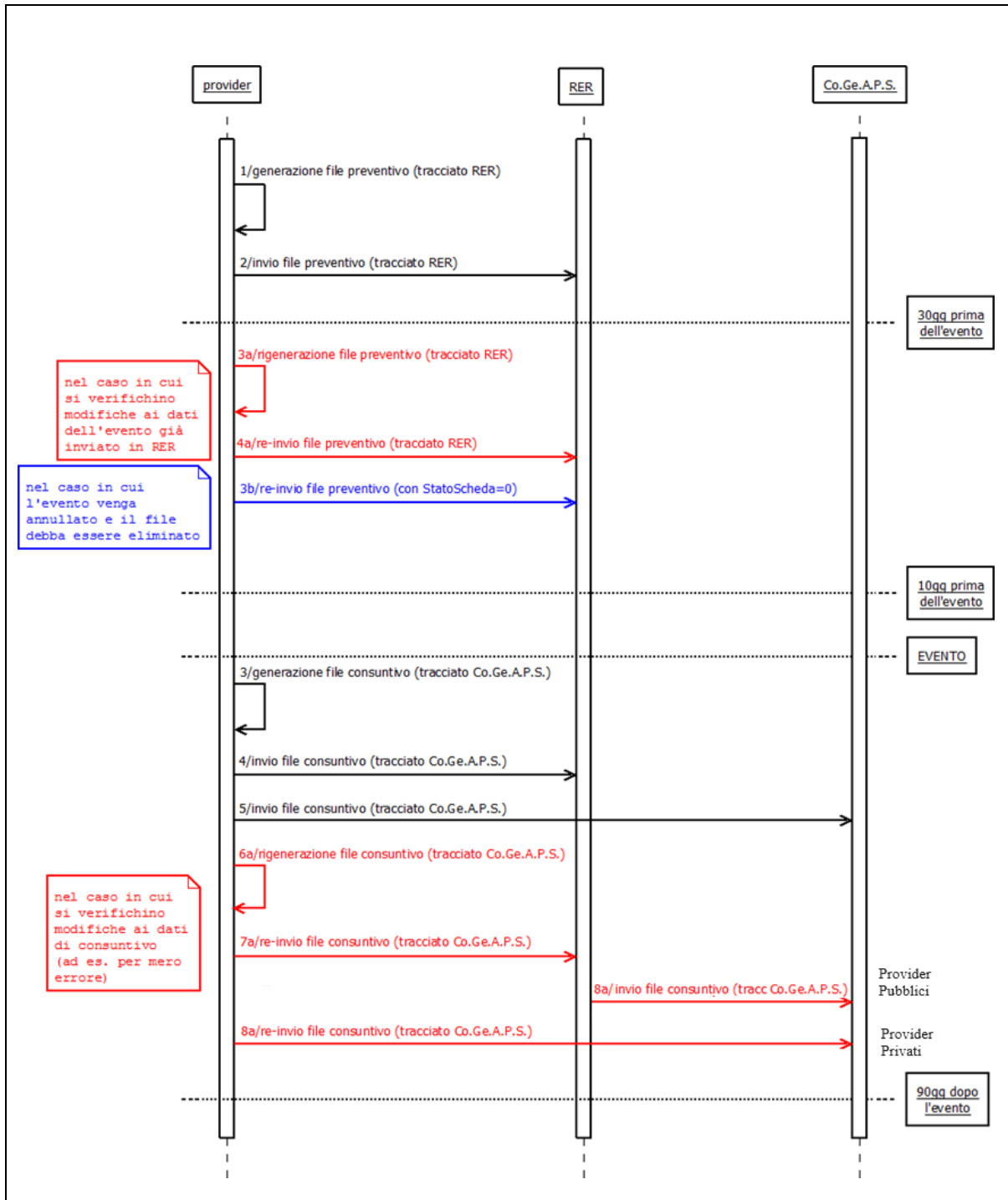
- Tracciato regionale
- Tracciato Co.Ge.A.P.S.

e secondo la tipologia di evento formativo:

- Corso ECM – prima edizione (o unica edizione)
- Corso ECM – edizione successiva alla prima
- Corso non ECM

Vengono di seguito descritte le specifiche per la generazione dei file e le tempistiche per l'invio degli stessi in Regione o al Co.Ge.A.P.S. laddove necessario.

6.1 Corso ECM – prima edizione (o unica edizione)



Il flusso temporale prevede pertanto quanto segue.

ENTRO 30gg dall'evento:

1. generazione del file XML secondo il tracciato regionale, il cui modello XSD è discusso in questo documento e riportato al paragrafo 9: File – Schema XSD;

2. invio del file generato in Regione utilizzando le regole descritte dal capitolo 10.
ENTRO 10gg dall'evento, dopo l'invio di un file di preventivo: nel caso si verificano modifiche ai dati dell'evento già inviati:
 3. a:nuova generazione del file XML secondo il medesimo tracciato regionale del paragrafo 5a;
 4. a:re-invio del file generato in Regione utilizzando le stesse regole.

In questo caso l'evento precedentemente inserito in banca dati regionale sarà modificato con i nuovi dati inviati. Ogni evento viene individuato univocamente dal gruppo di campi, che ne costituiscono la chiave:

- Codice evento
- Codice edizione
- Codice organizzatore
- Codice accreditatore

Pertanto, potranno venire modificati tutti i campi a parte i quattro elencati; in caso contrario, il sistema interpreterà l'evento inviato con uno nuovo.

ENTRO 10gg dall'evento, dopo l'invio di un file preventivo: nel caso in cui l'evento venga annullato, lo stesso deve essere anche cancellato dalla banca dati regionale:

3. b:nuova generazione del file XML secondo il medesimo tracciato regionale del paragrafo 5, o utilizzo del precedente file inviato in Regione, nel quale tuttavia venga impostato il campo StatoScheda = 0 (ossia cancellato) che negli altri casi deve essere sempre pari a 1;
4. b:re-invio del file generato in Regione utilizzando le stesse regole viste.

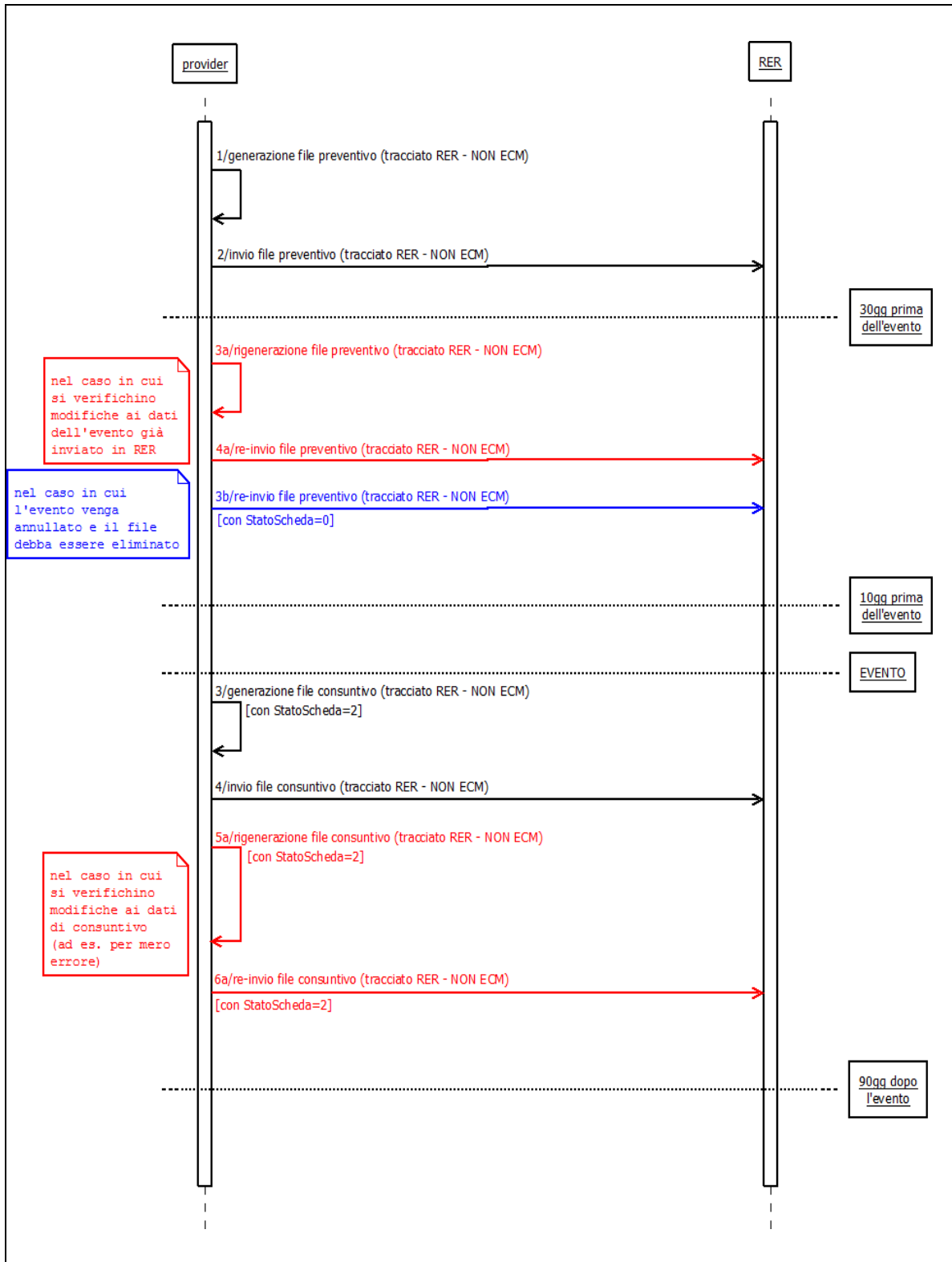
Trascorso l'evento ed ENTRO 90gg dalla sua conclusione:

3. generazione del file XML secondo il tracciato Co.Ge.A.P.S. che prevede tutte e 4 le tipologie di informazioni descritte nel paragrafo 1.1 (elenco dei partecipanti, ...); il modello XSD di tale tracciato, è indicato con il link nel paragrafo 5 nella sua versione attuale, ed è comunque sempre recuperabile in versione aggiornata dal sito del Co.Ge.A.P.S.;
4. invio del file generato in Regione secondo le stesse modalità del capitolo 8; l'invio di un file secondo questo tracciato, che differisce quindi da quello regionale, comunica al sistema la volontà di consuntivare l'evento formativo; pertanto il sistema "chiuderà" la posizione dell'evento in questione in banca dati, ovviamente solo se già presente una scheda di preventivo;
5. lo stesso file deve essere inviato anche la Co.Ge.A.P.S. secondo le modalità comunicate dal consorzio;
6. a:nel caso in cui si verificano modifiche ai dati di consuntivo dell'evento, ma SEMPRE ENTRO 90gg dopo l'evento (correzione di meri errori, come aggiunta di un partecipante non inserito per dimenticanza, ecc.) è necessario generare un nuovo file con lo stesso tracciato Co.Ge.A.P.S. di cui sopra;
7. a:inviare nuovamente il file in Regione;
8. a:inviare nuovamente il file al Co.Ge.A.P.S.

6.2 Corso ECM – edizione successiva alla prima

In questo caso tutto procede come descritto nel paragrafo precedente. L'unica differenza riguarda il fatto che i dati di preventivo, quindi generati con il tracciato regionale, devono essere inviati almeno 10gg prima dell'evento e non 30.

6.3 Corso non ECM



In questo caso il flusso temporale prevede pertanto quanto segue.

ENTRO 30gg dall'evento:

1. generazione del file XML secondo il tracciato regionale, il cui modello XSD è discusso in questo documento e riportato al paragrafo 5; il file è del tutto analogo a quello descritto in precedenza con le seguenti differenze che evidenziano il fatto che il corso non sia ECM:
 - a. Corso ECM deve valere 0;
 - b. Il numero di crediti deve essere pari a 0;
2. invio del file in Regione secondo le solite modalità descritte nel capitolo 7.

Come nel caso di corso ECM descritto nel paragrafo 6.1, anche in questo caso è possibile apportare modifiche ai dati di preventivo dell'evento entro 10gg dall'inizio dello stesso, inviando un analogo file XML che riporti le modifiche ai campi interessati.

Di nuovo, anche in questo caso è possibile cancellare i dati di preventivo di un evento già inviato re-inviando lo stesso file impostando a 0 il valore Stato -Scheda.

Infine, anche qui, entro 90gg dalla fine dell'evento è necessario consolidare il progetto formativo e quindi, in questo caso:

3. generare un file XML sempre secondo il tracciato regionale (paragrafo 5) nel quale è necessario, tuttavia, impostare il campo StatoScheda=2;
4. inviare il file in Regione secondo le solite modalità; NON sarà inviato al Co.Ge.A.P.S. dal momento che il consorzio non registra dati di corsi non ECM.

Infine, come nel caso del paragrafo 10.1, è anche qui possibile correggere dati del file di consuntivo, rigenerandolo e re-inviandolo ma sempre entro i 90gg dal termine dell'evento.

7. ALLEGATI

Allegato A (Codice dell'ente accreditante dei provider – da Co.Ge.A.P.S.)

Enti Accreditanti	Codice
Commissione Nazionale	000
Piemonte	010
Valle d'Aosta	020
Lombardia	030
P.A. Bolzano	041
P.A. Trento	042
Veneto	050
Friuli-Venezia Giulia	060
Liguria	070
Emilia-Romagna	080
Toscana	090
Umbria	100
Marche	110
Lazio	120
Abruzzo	130
Molise	140
Campania	150
Puglia	160
Basilicata	170
Calabria	180
Sicilia	190
Sardegna	200

Allegato B (Tipologia di formazione dell'evento – da Co.Ge.A.P.S.)

Tipologia Formazione	Codice
Formazione a distanza	1
Formazione sul campo	2
Formazione residenziale	3
Formazione blended	4

Allegato C (Tipologia di evento – da Co.Ge.A.P.S.)

Tipologia evento	Codice
Evento	E
Progetto formativo aziendale (PFA)	P

Allegato D (Codice dell'ambito/obiettivo formativo – Co.Ge.A.P.S. + Regione)

Lista obiettivi formativi valida a partire dal 01/01/2019

ObiettivoFormatio	Codice
Applicazione nella pratica quotidiana dei principi e delle procedure dell'evidence based practice (EBM - EBN - EBP)	1
Linee guida - protocolli - procedure	2
Documentazione clinica. Percorsi clinico-assistenziali diagnostici e riabilitativi, profili di assistenza -profili di cura	3
Appropriatezza delle prestazioni sanitarie, sistemi di valutazione, verifica e miglioramento dell'efficienza ed efficacia. Livelli essenziali di assistenza (LEA)	4
Principi, procedure e strumenti per il governo clinico delle attività sanitarie	5
Sicurezza del paziente, <i>risk management</i> e responsabilità professionale	Tipolo
La comunicazione efficace interna, esterna, con paziente. La privacy ed il consenso informato	7
Integrazione interprofessionale e multiprofessionale, interistituzionale	8
Integrazione tra assistenza territoriale ed ospedaliera	9
Epidemiologia - prevenzione e promozione della salute – diagnostica – tossicologia con acquisizioni di nozioni tecnico-professionali	10
Management sistema salute. Innovazione gestionale e sperimentazione di modelli organizzativi e gestionali	11
Aspetti relazionali e umanizzazione delle cure	12
Metodologia e tecniche di comunicazione, anche in relazione allo sviluppo dei programmi nazionali e regionali di prevenzione primaria	13

Accreditamento strutture sanitarie e dei professionisti. La cultura della qualità, procedure e certificazioni, con acquisizione di nozioni di processo	14
Multiculturalità e cultura dell'accoglienza nell'attività sanitaria, medicina relativa alle popolazioni immigranti	15
Etica, bioetica e deontologia	16
Argomenti di carattere generale: sanità digitale, informatica di livello avanzato e lingua inglese scientifica. Normativa in materia sanitaria: i principi etici e civili del S.S.N. e normativa su materie oggetto delle singole professioni sanitarie, con acquisizione di nozioni di sistema	17
Contenuti tecnico-professionali (conoscenze e competenze) specifici di ciascuna professione, di ciascuna specializzazione e di ciascuna attività ultraspecialistica, ivi incluse le malattie rare e la medicina di genere	18
Medicine non convenzionali: valutazione dell'efficacia in ragione degli esiti e degli ambiti di complementarietà	19
Tematiche speciali del S.S.N. e/o S.S.R. a carattere urgente e/o straordinario individuate dalla Commissione nazionale per la formazione continua e dalle regioni/province autonome per far fronte a specifiche emergenze sanitarie con acquisizione di nozioni tecnico-professionali	20
Trattamento del dolore acuto e cronico. Palliazione	21
Fragilità e cronicità (minori, anziani, dipendenze da stupefacenti, alcool e ludopatia, salute mentale), nuove povertà, tutela degli aspetti assistenziali, sociosanitari, e socio-assistenziali	22
Sicurezza e igiene alimentari, nutrizione e/o patologie correlate	23
Sanità veterinaria. Attività presso gli stabulari. Sanità vegetale	24
Farmaco epidemiologia, farmacoeconomia, farmacovigilanza	25
Sicurezza e igiene ambientali (aria, acqua e suolo) e/o patologie correlate	26
Sicurezza e igiene negli ambienti e nei luoghi di lavoro e patologie correlate. Radioprotezione	27
Implementazione della cultura e della sicurezza in materia di donazione trapianto	28

Innovazione tecnologica: valutazione, miglioramento dei processi di gestione delle tecnologie biomediche, chimiche, fisiche e dei dispositivi medici. Health Technology Assessment	29
Epidemiologia - prevenzione e promozione della salute – diagnostica – tossicologia con acquisizione di nozioni di processo	30
Epidemiologia - prevenzione e promozione della salute – diagnostica – tossicologia con acquisizione di nozioni di sistema	31
Tematiche speciali del S.S.N. e/o S.S.R. a carattere urgente e/o straordinario individuate dalla Commissione nazionale per la formazione continua e dalle regioni/province autonome per far fronte a specifiche emergenze sanitarie con acquisizione di nozioni di processo	32
Tematiche speciali del S.S.N. e/o S.S.R. a carattere urgente e/o straordinario individuate dalla Commissione nazionale per la formazione continua e dalle regioni/province autonome per far fronte a specifiche emergenze sanitarie con acquisizione di nozioni di sistema	33
Accreditamento strutture sanitarie e dei professionisti. La cultura della qualità, procedure e certificazioni, con acquisizione di nozioni tecnico-professionali	34
Argomenti di carattere generale: sanità digitale, informatica di livello avanzato e lingua inglese scientifica. Normativa in materia sanitaria: i principi etici e civili del S.S.N. e normativa su materie oggetto delle singole professioni sanitarie, con acquisizione di nozioni tecnico-professionali	35
Valutazione, analisi, studio, caratterizzazione e identificazione di: agenti, sostanze, preparati, materiali ed articoli e loro interazione con la salute e la sicurezza	36
Metodologie, tecniche e procedimenti di misura e indagini analitiche, diagnostiche e di screening, anche in ambito ambientale, del territorio e del patrimonio artistico e culturale. Raccolta, processamento ed elaborazione dei dati e dell'informazione	37
Verifiche ed accertamenti nei porti e sulle navi anche ai fini della sicurezza; valutazioni ed analisi di esplosivi, combustibili, acceleranti e loro tracce; gestione delle emergenze e degli incidenti rilevanti	38

Allegato I (Tipologie formative degli eventi – Co.Ge.A.P.S. + Regione)

Codice tipologia formativa evento	Descrizione della tipologia formativa dell'evento	Tipologia formazione
1	Formazione residenziale classica (1-200 partecipanti)	Formazione residenziale (RES)
2	Convegno / Congresso (oltre 200 partecipanti)	Formazione residenziale (RES)
3	Convegno / Congresso (oltre 200 partecipanti) con valutazione apprendimento (2010-2016)	Formazione residenziale (RES)
4	Workshop, seminari, corsi teorici (entro i 100partecipanti) che si svolgono all'interno di congressi e convegni.	Formazione residenziale (RES)
5	Formazione residenziale interattiva (2010-2016)	Formazione residenziale (RES)
6	Training individualizzato	Formazione sul campo (FSC)
7	Gruppi di miglioramento	Formazione sul campo (FSC)
8	Attività di ricerca (fino al 31/12/2022) – Studi ericerca (dal 01/01/2023)	Formazione sul campo (FSC)
9	Audit clinico e/o assistenziale (2010-2016)	Formazione sul campo (FSC)
10	FAD senza tutoraggio (2010-2016)	Formazione a distanza (FAD)
11	FAD con tutoraggio (2010-2016)	Formazione a distanza (FAD)
12	FAD con strumenti informatici/cartacei	Formazione a distanza (FAD)
13	FAD E-Learning	Formazione a distanza (FAD)
14	FAD Sincrona	Formazione a distanza (FAD)
15	Videoconferenza	Formazione residenziale (RES)

La dicitura “(2010-2016)” per alcune tipologie formative, indica che l’attribuzione dei crediti può essere effettuata per gli eventi validati negli anni tra il 2010 ed il 2016.

Nel caso di eventi *blended*, inserire la tipologia formativa prevalente in base al numero di ore.

Per gli eventi *blended* validati dopo il 01/01/2017: nel caso in cui l’evento *blended* sia composto da più moduli formativi (FAD, RES o FSC) di pari durata si potrà inserire una qualsiasi tipologia che compone l’evento.

Per gli eventi *blended* validati tra il 2010 e il 2016: nel caso in cui l’evento *blended* sia composto da più moduli formativi (FAD, RES o FSC) di pari durata (prevalente) tra cui un solo modulo formativo di durata prevalente corrispondente alla tipologia formativa con codice 2, 7, 8 (tipologie che rientrano nella limitazione del 60% del monte crediti triennale) si dovrà inserire la tipologia formativa che non applica la limitazione.

Nel caso in cui l’evento *blended* sia composto da più moduli formativi (FAD, RES o FSC) di pari durata (prevalente) dove tutti i moduli formativi sono corrispondenti alle tipologie formative con codice 2, 7, 8 (tipologie che rientrano nella limitazione del 60% del monte crediti triennale) si dovrà inserire una delle tipologie che compongono l’evento.

Nel caso in cui l’evento *blended* sia composto da più moduli formativi (FAD, RES o FSC) di pari durata (prevalente) dove tutti i moduli formativi non sono corrispondenti alle tipologie formative con codice 2, 7, 8 (tipologie che rientrano nella limitazione del 60% del monte crediti triennale) si dovrà inserire una delle tipologie che compongono l’evento.

Tabella R1 (Parole chiave – tabella regionale)

codice	descrizione	codice	descrizione
1	Comunicazione nella relazione di cura	28	Telemedicina
2	Benessere organizzativo	29	Contenzione
3	Risk Management	30	Prevenzione cadute
4	Formazione obbligatoria D.Lgs 81/2008	31	Health literacy
5	Formazione tutor tirocinio	32	Sorveglianza 0-2 anni
6	Formazione formatori	33	Malattie rare
7	Ricerca e metodologia della ricerca	34	Medicina di genere
8	Equità	35	Medicine non convenzionali
9	Integrazione socio-sanitaria	36	Mammella
10	Gestione governo clinico	37	Colon-retto
11	Ospedale senza dolore	38	Collo dell'utero
12	Percorso nascita	39	Antisepsi/disinfezione/sterilizzazione
13	Donazione d'organo e tessuto	40	Igiene ambientale
14	Mediazione culturale	41	FSE 2.0 - Formazione generica
15	Cure palliative	42	FSE 2.0 - Utilizzo dato pratica sanitaria
16	Privacy	43	FSE 2.0 - Divulgazione/disseminazione dell'uso
17	Comunicazione bad news	44	FSE 2.0 - Servizi per funzioni di informazione e formazione
18	Relazione d'aiuto	45	FSE 2.0 - Servizi datadriven per la governance
19	Colloquio motivazionale breve	46	FSE 2.0 - Formazione su architettura, tecnologia e standard
20	Violenza degli operatori	47	FSE 2.0 - Formazione tecnica sugli applicativi
21	Formazione mmg/pls	48	FSE 2.0 - Servizi per i medici e operatori sanitari
22	EBM/EBN/EBP	99	Non definita
27	Antibiotico resistenza		

8. File – Esempio XML

```
<?xml version="1.0" encoding="ISO-8859-1"?>
<dataroot xmlns:xsi="http://www.w3.org/2001/XMLSchema-instance">
  <evento cod_accr="080"
    cod_edi="2"
    cod_evento="special giugno 2023"
    cod_obi="20"
    cod_org="PG20120131897"
    cod_tipologia_form="1"
    crediti="3.1"
    data_fine="2023-08-16"
    data_ini="2023-08-14"
    num_part="8"
    ore="6"
    tipo_eve="E"
    tipo_form="3"
    titolo_eve="La Movimentazione Manuale del paziente"
    parola_chiave="99"
    stato_scheda="1"
    corso_ecm="1">
    <caso_speciali>
      <caso_speciale codice="1"/>
    </caso_speciali>
  </evento>
</dataroot>
```

9. File – Schema XSD

```
<?xml version="1.0" encoding="ISO-8859-1"?>
<xsd:schema xmlns:xsd="http://www.w3.org/2001/XMLSchema" version="1.19">
  <xsd:element name="dataroot">
    <xsd:complexType>
      <xsd:sequence>
        <xsd:element ref="evento" />
      </xsd:sequence>
    </xsd:complexType>
  </xsd:element>
  <xsd:element name="evento">
    <xsd:complexType>
      <xsd:sequence>
        <xsd:element ref="casi_speciali" minOccurs="0" maxOccurs="1" />
      </xsd:sequence>
      <xsd:attribute name="cod_evento" use="required">
        <xsd:simpleType>
          <xsd:restriction base="xsd:string">
            <xsd:maxLength value="20" />
            <xsd:minLength value="1" />
          </xsd:restriction>
        </xsd:simpleType>
      </xsd:attribute>
      <xsd:attribute name="cod_edi" use="optional">
        <xsd:simpleType>
          <xsd:restriction base="xsd:positiveInteger">
            <xsd:totalDigits value="3" />
          </xsd:restriction>
        </xsd:simpleType>
      </xsd:attribute>
      <xsd:attribute name="cod_org" use="required">
        <xsd:simpleType>
          <xsd:restriction base="xsd:string">
            <xsd:maxLength value="20" />
            <xsd:minLength value="1" />
          </xsd:restriction>
        </xsd:simpleType>
      </xsd:attribute>
      <xsd:attribute name="cod_accr" use="required">
        <xsd:simpleType>
          <xsd:restriction base="xsd:string">
            <xsd:pattern value="\d{3}" />
          </xsd:restriction>
        </xsd:simpleType>
      </xsd:attribute>
      <xsd:attribute name="data_ini" use="required">
        <xsd:simpleType>
          <xsd:restriction base="xsd:date" />
        </xsd:simpleType>
      </xsd:attribute>
      <xsd:attribute name="data_fine" use="required">
        <xsd:simpleType>
```

```

    <xsd:restriction base="xsd:date" />
  </xsd:simpleType>
</xsd:attribute>
<xsd:attribute name="crediti" use="required">
  <xsd:simpleType>
    <xsd:restriction base="xsd:decimal">
      <!-- <xsd:totalDigits value="3" /> <xsd:fractionDigits
        value="1" fixed="true" /> <xsd:minInclusive value="00.0" /> -->
      <xsd:minInclusive value="00.0" /><!--
        Tracciato COGEAPS deve essere "minExclusive" ma per
        tracciato RER deve essere "minInclusive" in quanto
        potrebbe essere 00.0! -->
      <xsd:maxInclusive value="50.0" />
      <xsd:pattern value="[0-9]{1,2}\.[0-9]{1}" />
    </xsd:restriction>
  </xsd:simpleType>
</xsd:attribute>
<xsd:attribute name="ore" use="required">
  <xsd:simpleType>
    <xsd:restriction base="xsd:positiveInteger">
      <xsd:totalDigits value="4" />
    </xsd:restriction>
  </xsd:simpleType>
</xsd:attribute>
<xsd:attribute name="tipo_form" use="required">
  <xsd:simpleType>
    <xsd:restriction base="xsd:string">
      <xsd:enumeration value="1" />
      <xsd:enumeration value="2" />
      <xsd:enumeration value="3" />
      <xsd:enumeration value="4" />
    </xsd:restriction>
  </xsd:simpleType>
</xsd:attribute>
<xsd:attribute name="modulo_fad" use="optional">
  <xsd:simpleType>
    <xsd:restriction base="xsd:string">
      <xsd:enumeration value="1" />
      <xsd:enumeration value="0" />
    </xsd:restriction>
  </xsd:simpleType>
</xsd:attribute>
<xsd:attribute name="modulo_fsc" use="optional">
  <xsd:simpleType>
    <xsd:restriction base="xsd:string">
      <xsd:enumeration value="1" />
      <xsd:enumeration value="0" />
    </xsd:restriction>
  </xsd:simpleType>
</xsd:attribute>
<xsd:attribute name="modulo_res" use="optional">
  <xsd:simpleType>

```

```

        <xsd:restriction base="xsd:string">
            <xsd:enumeration value="1" />
            <xsd:enumeration value="0" />
        </xsd:restriction>
    </xsd:simpleType>
</xsd:attribute>
<xsd:attribute name="tipo_eve" use="required">
    <xsd:simpleType>
        <xsd:restriction base="xsd:string">
            <xsd:enumeration value="E" />
            <xsd:enumeration value="P" />
        </xsd:restriction>
    </xsd:simpleType>
</xsd:attribute>
<xsd:attribute name="cod_obi" use="required">
    <xsd:simpleType>
        <xsd:restriction base="xsd:positiveInteger">
            <xsd:totalDigits value="3" />
        </xsd:restriction>
    </xsd:simpleType>
</xsd:attribute>
<xsd:attribute name="num_part" use="required">
    <xsd:simpleType>
        <xsd:restriction base="xsd:nonNegativeInteger">
            <xsd:totalDigits value="6" />
        </xsd:restriction>
    </xsd:simpleType>
</xsd:attribute>
<xsd:attribute name="cod_tipologia_form" use="required">
    <xsd:simpleType>
        <xsd:restriction base="xsd:string">
            <xsd:enumeration value="1" />
            <xsd:enumeration value="2" />
            <xsd:enumeration value="3" />
            <xsd:enumeration value="4" />
            <xsd:enumeration value="5" />
            <xsd:enumeration value="6" />
            <xsd:enumeration value="7" />
            <xsd:enumeration value="8" />
            <xsd:enumeration value="9" />
            <xsd:enumeration value="10" />
            <xsd:enumeration value="11" />
            <xsd:enumeration value="12" />
            <xsd:enumeration value="13" />
            <xsd:enumeration value="14" />
            <xsd:enumeration value="15" />
        </xsd:restriction>
    </xsd:simpleType>
</xsd:attribute>
<!-- CAMPI AGGIUNTI SOLO PER IL RER: -->
<xsd:attribute name="titolo_eve" use="optional">
    <xsd:simpleType>

```

```

        <xsd:restriction base="xsd:string">
            <xsd:maxLength value="200" />
            <xsd:minLength value="0" />
        </xsd:restriction>
    </xsd:simpleType>
</xsd:attribute>
<xsd:attribute name="parola_chiave" use="required">
    <xsd:simpleType>
        <xsd:restriction base="xsd:string" />
    </xsd:simpleType>
</xsd:attribute>
<xsd:attribute name="stato_scheda" use="required">
    <xsd:simpleType>
        <xsd:restriction base="xsd:string">
            <xsd:enumeration value="2" />
            <xsd:enumeration value="1" />
            <xsd:enumeration value="0" />
        </xsd:restriction>
    </xsd:simpleType>
</xsd:attribute>
<xsd:attribute name="corso_ecm" use="required">
    <xsd:simpleType>
        <xsd:restriction base="xsd:string">
            <xsd:enumeration value="1" />
            <xsd:enumeration value="0" />
        </xsd:restriction>
    </xsd:simpleType>
</xsd:attribute>
</xsd:complexType>
</xsd:element>
<xsd:element name="caso_speciale">
    <xsd:complexType>
        <xsd:attribute name="codice" use="required">
            <xsd:simpleType>
                <xsd:restriction base="xsd:positiveInteger">
                    <xsd:totalDigits value="1" />
                </xsd:restriction>
            </xsd:simpleType>
        </xsd:attribute>
    </xsd:complexType>
</xsd:element>
<xsd:element name="casi_speciali">
    <xsd:complexType>
        <xsd:sequence maxOccurs="unbounded">
            <xsd:element ref="caso_speciale" />
        </xsd:sequence>
    </xsd:complexType>
</xsd:element>
</xsd:schema>

```

10. Specifiche del sistema di accettazione file regionale – Provider privati

Viene di seguito descritta la modalità di accesso al sistema di accettazione file regionale e le modalità di invio, ricezione file e interpretazione dell'esito dell'elaborazione.

10.1. Parametri di accesso

L'accesso al sistema FTPs regionale deve avvenire tramite un client FTP che supporti i protocolli di connessione sicura (SSL e TLS). Il più noto, e gratuito, è FileZilla (<http://filezilla-project.org>).

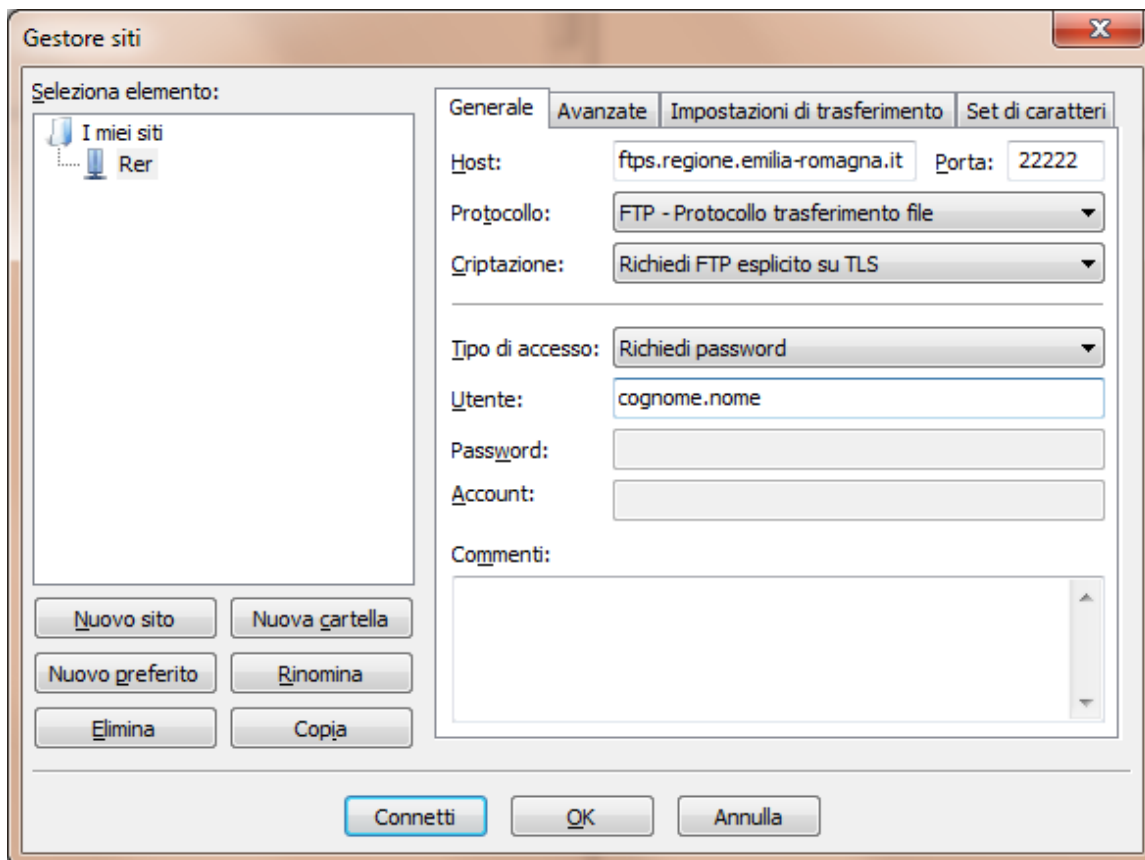
Scaricato ed installato il software, i parametri da configurare per l'accesso al server FTPs regionale sono i seguenti:

Host: `ftps.regione.emilia-romagna.it`

Porta: `22222`

Criptazione: Richiedi FTP esplicito su TLS

L'immagine seguente mostra la finestra di configurazione compilata con i dati:

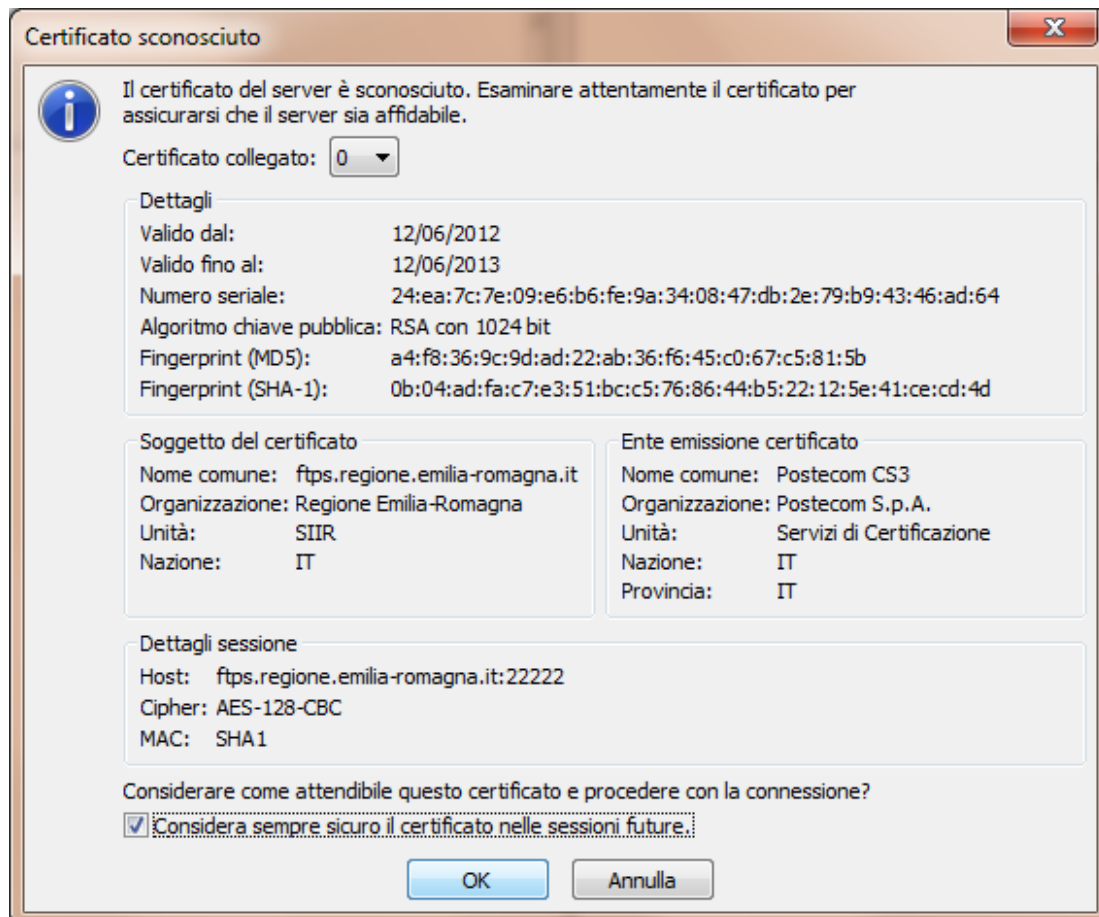


Ovviamente, nel campo Utente è necessario inserire la propria utenza, ricevuta dalla Regione per mail. Nel caso di utenza nuova, è necessario prima aver provveduto a cambiare la password temporanea iniziale, come da istruzioni allegate alla mail di attivazione, accedendo al sito:

https://applicazioni.regione.emilia-romagna.it/AutenticazioneCentralizzata/ModificaPassword.aspx

Questo indirizzo dovrà essere utilizzato anche per futuri cambi di password. Si rammenta, infatti, che le password delle utenze regionali hanno durata 90 giorni.

Effettuato l'accesso con le impostazioni in figura, il client richiederà la password dell'utenza, di cui sopra, e, solo per il primo accesso, l'accettazione del certificato di protezione:



10.2. Elenco cartelle

Il server FTPs viene utilizzato per più flussi, quindi all'accesso saranno mostrate tutte le cartelle fra cui l'unica di interesse, in questo caso, è ECM:

Nome file	Dimensio...	Tipo file	Ultima modifica	Permessi	Proprietari...
..					
ADI		Cartella di ...	28/11/2008 10:...	0770	0 0
ADSM		Cartella di ...	28/11/2008 10:...	0770	0 0
AIOP		Cartella di ...	28/04/2008 11:...	0770	0 0
BI		Cartella di ...	15/06/2012 15:...	flcdmpe (0...	10019 10005
buccia		Cartella di ...	01/07/2009 12:...	0770	0 0
CAP		Cartella di ...	28/11/2008 10:...	0770	0 0
COROTC		Cartella di ...	30/04/2009 22:...	0770	0 0
CR		Cartella di ...	28/11/2008 10:...	0770	0 0
CRREM		Cartella di ...	11/08/2010 15:...	flcdmpe (0...	10037 0
ECM		Cartella di ...	06/07/2012 11:...	flcdmpe (0...	10037 10005
ECM_TEST		Cartella di ...	08/06/2012 15:...	0770	0 0
flussi		Cartella di ...	18/12/2009 10:...	0770	0 0
FRNA		Cartella di ...	16/05/2012 17:...	flcdmpe (0...	10037 10005
GRACER		Cartella di ...	19/07/2010 09:...	flcdmpe (0...	10037 0
HIV		Cartella di ...	25/08/2009 11:...	0770	10019 0
hrtemp		Cartella di ...	08/02/2008 14:...	0770	0 0
INFLU		Cartella di ...	01/03/2011 13:...	flcdmpe (0...	10037 0
IOR		Cartella di ...	09/03/2009 10:...	0770	10019 0
LABS		Cartella di ...	28/11/2008 10:...	0770	0 0
MAPS		Cartella di ...	28/01/2011 11:...	0770	0 0
MDB		Cartella di ...	20/04/2012 23:...	0770	0 0
MIF		Cartella di ...	19/10/2009 15:...	0770	0 0
MINORI		Cartella di ...	25/05/2012 15:...	0770	0 0
MOB		Cartella di ...	27/08/2009 14:...	0770	0 0

All'interno della cartella ECM saranno mostrate tutte le sottocartelle ognuna dedicata al singolo provider. Sarà possibile entrare solo in quella di propria competenza:

PG20120084979	Cartella di ...	05/07/2012 17:...	0770	00
PG20120088569	Cartella di ...	05/07/2012 17:...	0770	00
PG20120090649	Cartella di ...	05/07/2012 17:...	0770	00
PG20120096764	Cartella di ...	05/07/2012 17:...	0770	00
PG20120100188	Cartella di ...	05/07/2012 17:...	0770	00
PG20120105752	Cartella di ...	05/07/2012 17:...	0770	00
PG20120109464	Cartella di ...	05/07/2012 17:...	0770	00
PG20120109471	Cartella di ...	05/07/2012 17:...	0770	00
PG20120116210	Cartella di ...	05/07/2012 17:...	0770	00
PG20120117353	Cartella di ...	05/07/2012 17:...	0770	00
PG20120117370	Cartella di ...	05/07/2012 17:...	0770	00
PG20120121075	Cartella di ...	05/07/2012 17:...	0770	00
PG20120123129	Cartella di ...	05/07/2012 17:...	0770	00
PG20120123799	Cartella di ...	05/07/2012 17:...	0770	00
PG20120125361	Cartella di ...	05/07/2012 17:...	0770	00
PG20120129689	Cartella di ...	05/07/2012 17:...	0770	00
PG20120131044	Cartella di ...	05/07/2012 17:...	0770	00
PG20120131675	Cartella di ...	05/07/2012 17:...	0770	00
PG20120131897	Cartella di ...	05/07/2012 17:...	0770	00
PG20120132780	Cartella di ...	05/07/2012 17:...	0770	00

10.3. Gestione caricamento e ritorno informativo

All'interno della propria cartella saranno presenti altre 4 sottocartelle:

Nome file	Dimensio...	Tipo file	Ultima modifica	Permessi	Proprietari...
..					
deposito		Cartella di ...	06/07/2012 15:...	flcdmpe (0...	10037 10005
elaborati		Cartella di ...	05/07/2012 11:...	0770	15928 10000
in_elaborazione		Cartella di ...	06/07/2012 15:...	flcdmpe (0...	10037 10005
scartati		Cartella di ...	06/07/2012 15:...	0770	15928 10000

I file da inviare in Regione dovranno essere salvati nella sottocartella deposito.

La sottocartella in elaborazione è utilizzata dal sistema in fase di caricamento di un file e non è accessibile.

Al termine dell'elaborazione di ciascun file inviato, sarà salvato un file con il ritorno informativo in merito all'esito dell'operazione nella sottocartella elaborati, oppure, nel caso in cui si sia verificato un errore che ha impedito il caricamento dell'evento in banca dati, nella sottocartella scartati.

Le informazioni saranno fornite sotto forma di file HTML recante lo stesso nome del file inviato.

11. HelpDesk

Si rammenta, infine, che per problemi inerenti l'accesso al sistema o la gestione della propria utenza è necessario fare riferimento alla casella e-mail servicedesk@regione.emilia-romagna.it