

Epidemiologia e popolazione

Principali dinamiche demografiche

Roma, Università la Sapienza. AIE giovani, 5-6 giugno 2017



Nicola Caranci
Agenzia Sanitaria e Sociale, Regione Emilia-Romagna

Contenuti | quali dinamiche, quali effetti sulla struttura

Dalla **storia** della popolazione italiana **alle previsioni:**

- **“piramide”** per età dopo l’unità d’Italia
- **l’evoluzione dell’ampiezza** demografica ad oggi
- **le principali dinamiche** negli ultimi decenni;

flash su:

- **migrazioni**
- **fecondità**
- **mortalità**
- **speranza di vita**
- **previsioni probabilistiche nazionali e per scenari regionale Emilia-Romagna (base 2016)**
 - **l’ampiezza demografica domani**
- **Quale speranza di vita in buona salute?**

Struttura popolazione

piramide per età, Italia 1872

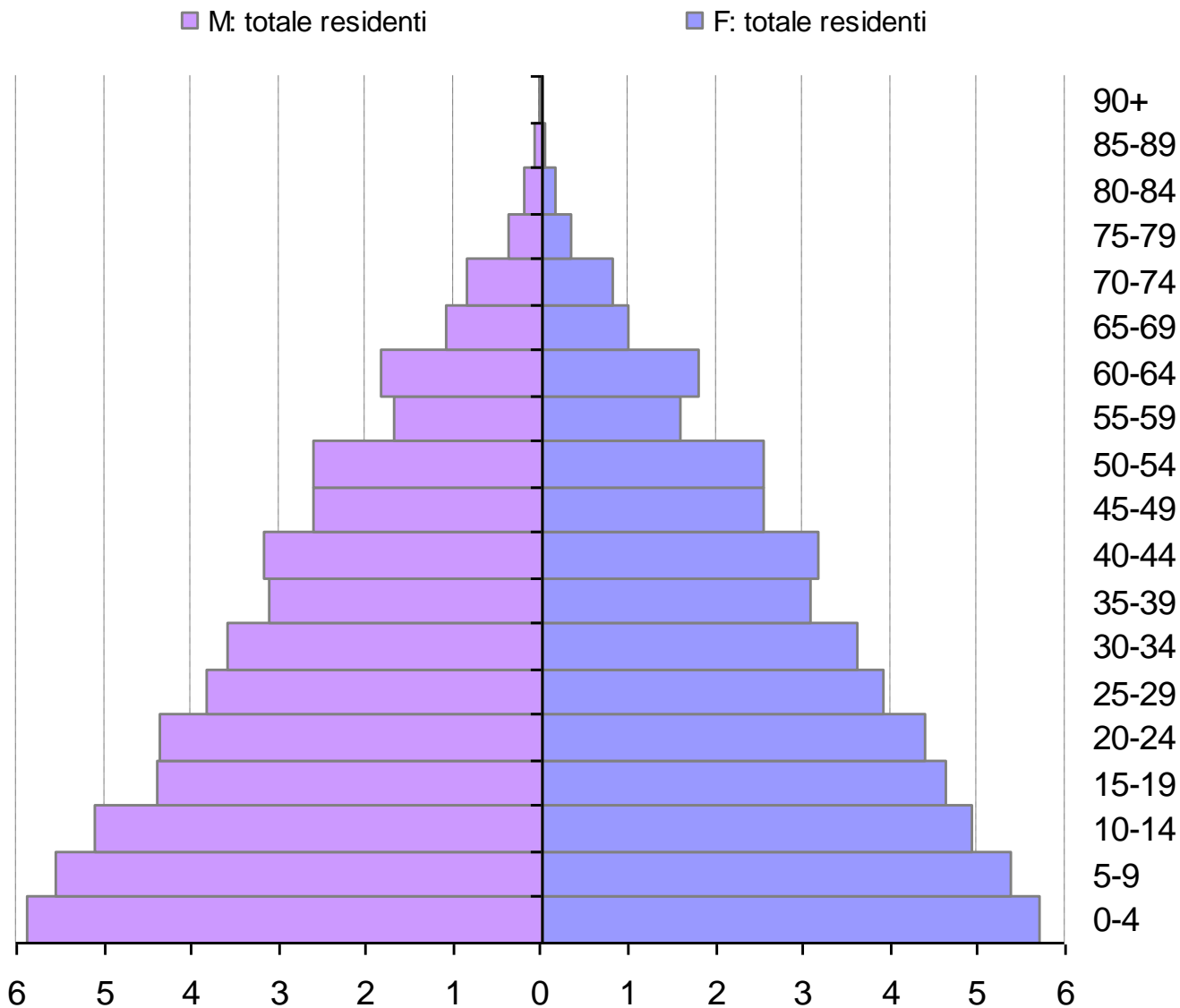
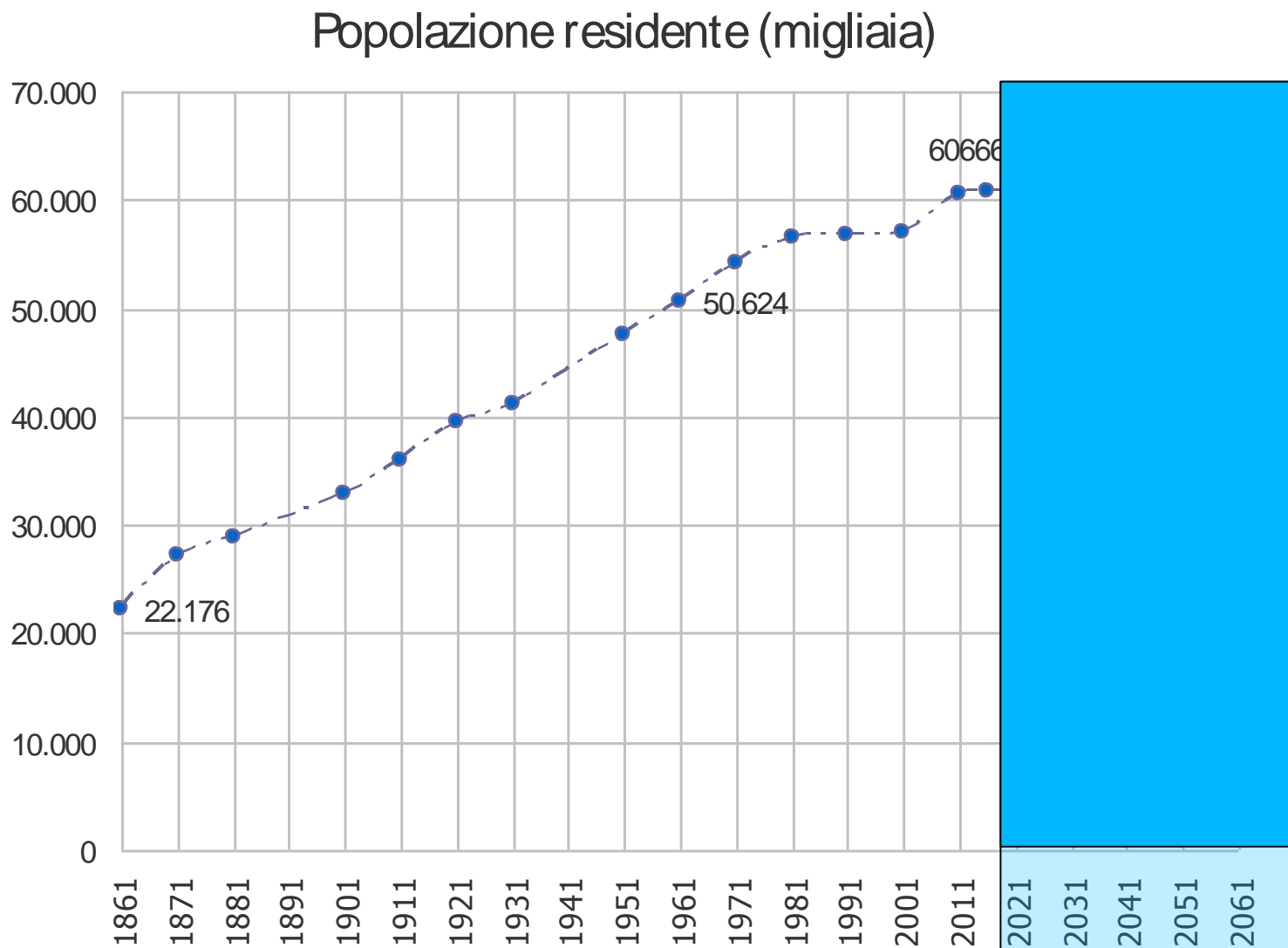


Immagine rielaborata da: G. Vecchi. In ricchezza e in povertà. Il Mulino, 2011. Fonte: Human Mortality Database(HMD 2010).

Dinamica dell'ampiezza demografica, Italia (dati in migliaia) | dall'Unità ad oggi (e domani...)



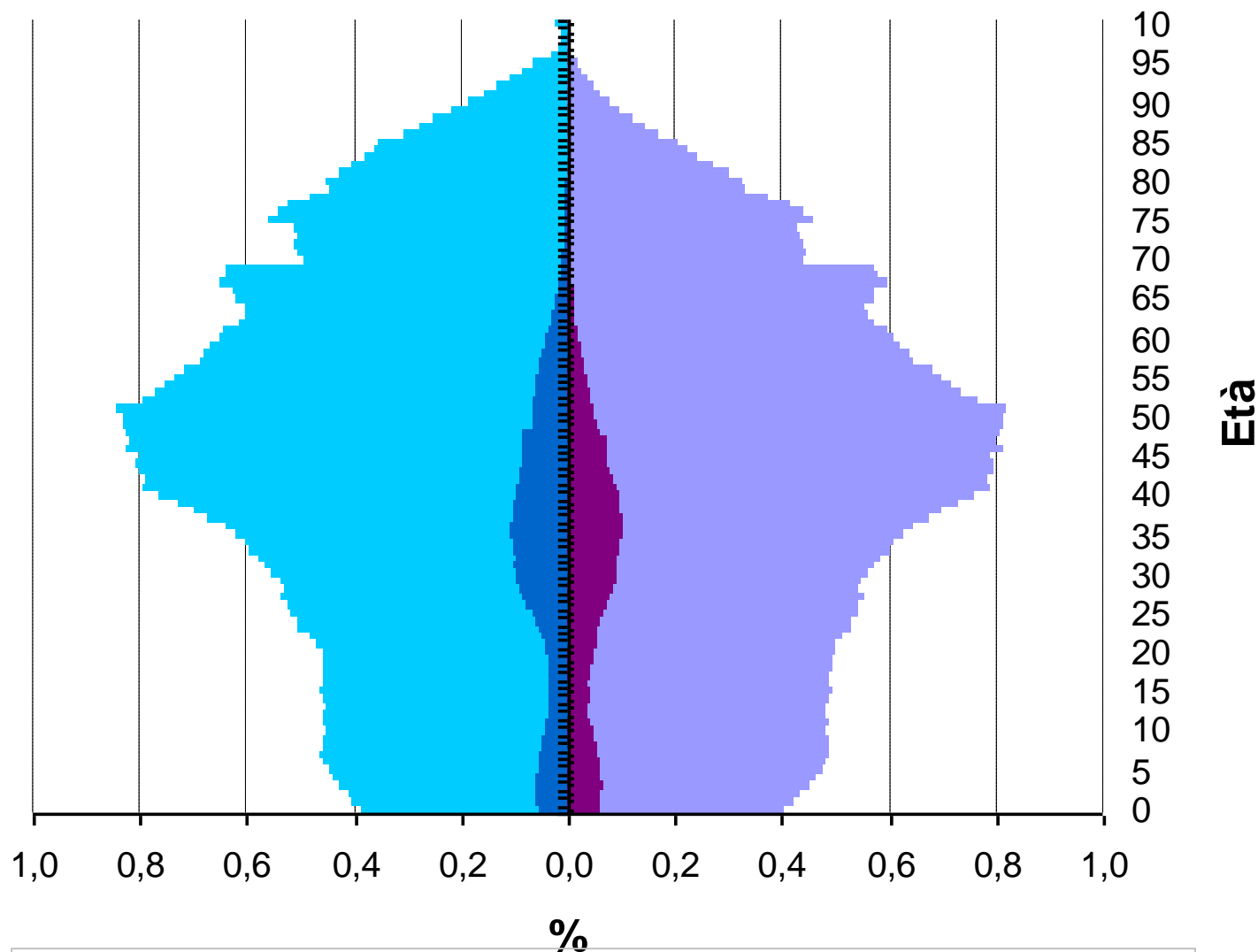
Fonte: Istat. Censimenti della popolazione, popolazione residente e previsioni con base 2016.
<http://www.istat.it/it/prodotti/banche-dati/serie-storiche>; <http://demo.istat.it/>

Struttura popolazione

piramide per età, Italia 2016

■ M: totale residenti
■ M: di cui stranieri residenti

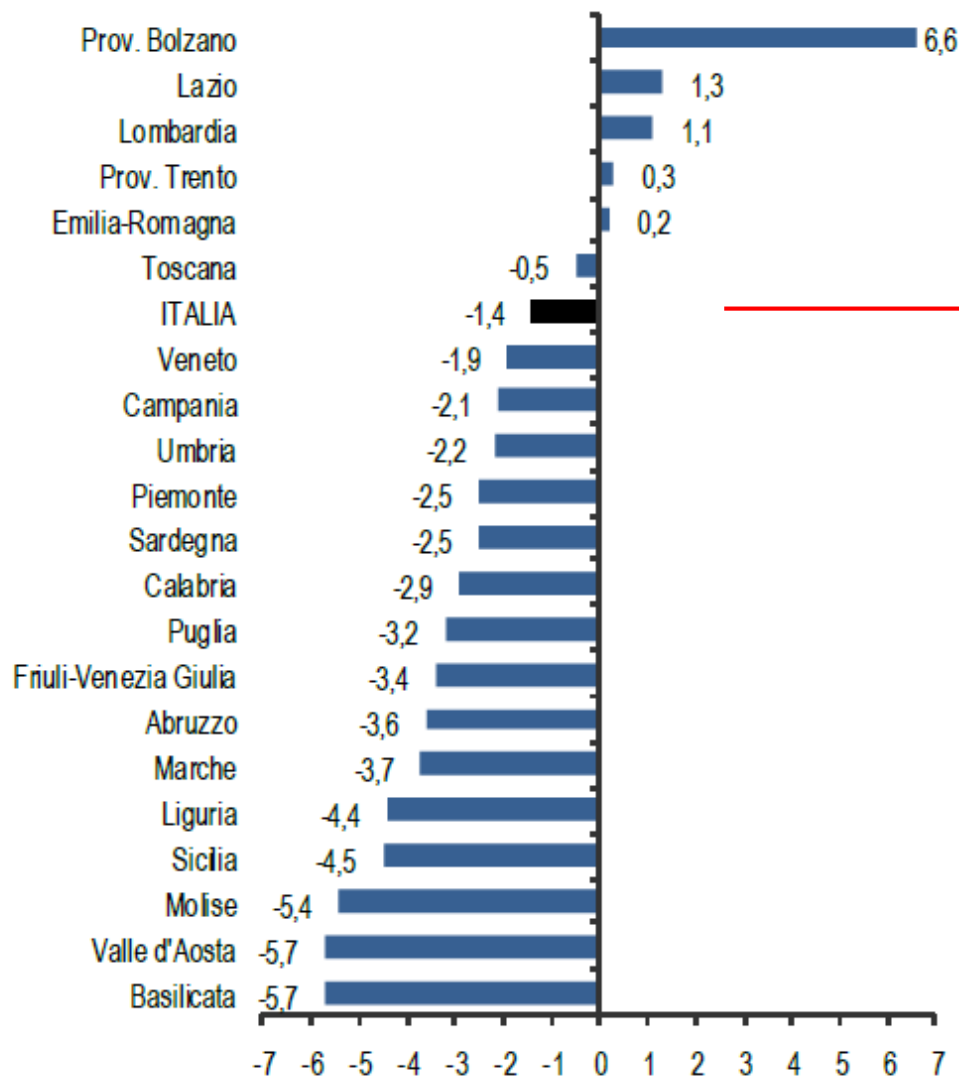
■ F: totale residenti
■ F: di cui stranieri residenti



Fonte: Istat. Popolazione residente per età, sesso e stato civile al 1° gennaio. <http://demo.istat.it/>

Tasso variazione per regione

anno 2016 Vs. 2015



- 1° gennaio 2017 →
popolazione è in calo dell'1,4
 per mille: 60.579.000:
 - **popolazione straniera**
stabile (+2.500) Vs. **riduzione**
della popolazione con
 cittadinanza **italiana**.

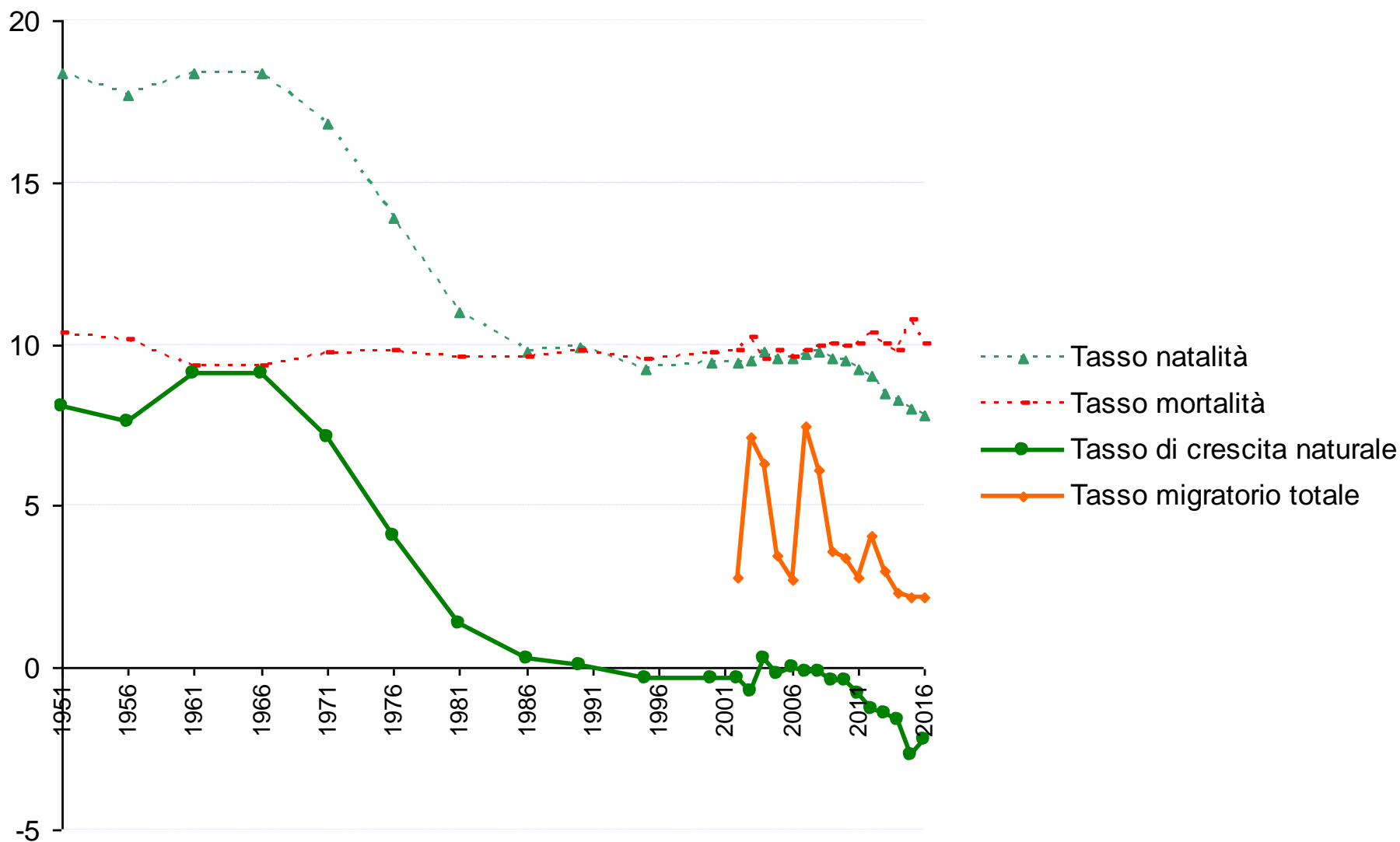
- **Natalità**: confermata la
tendenza alla diminuzione
 (livello minimo di 474mila
 nascite).

- **Decessi** sono 608mila (dopo
 648mila del 2015) ed **in linea**
con tendenza all'aumento
 dovuta all'**invecchiamento**
della popolazione.

Fonte: Istat, indicatori demografici, stime per l'anno 2016.

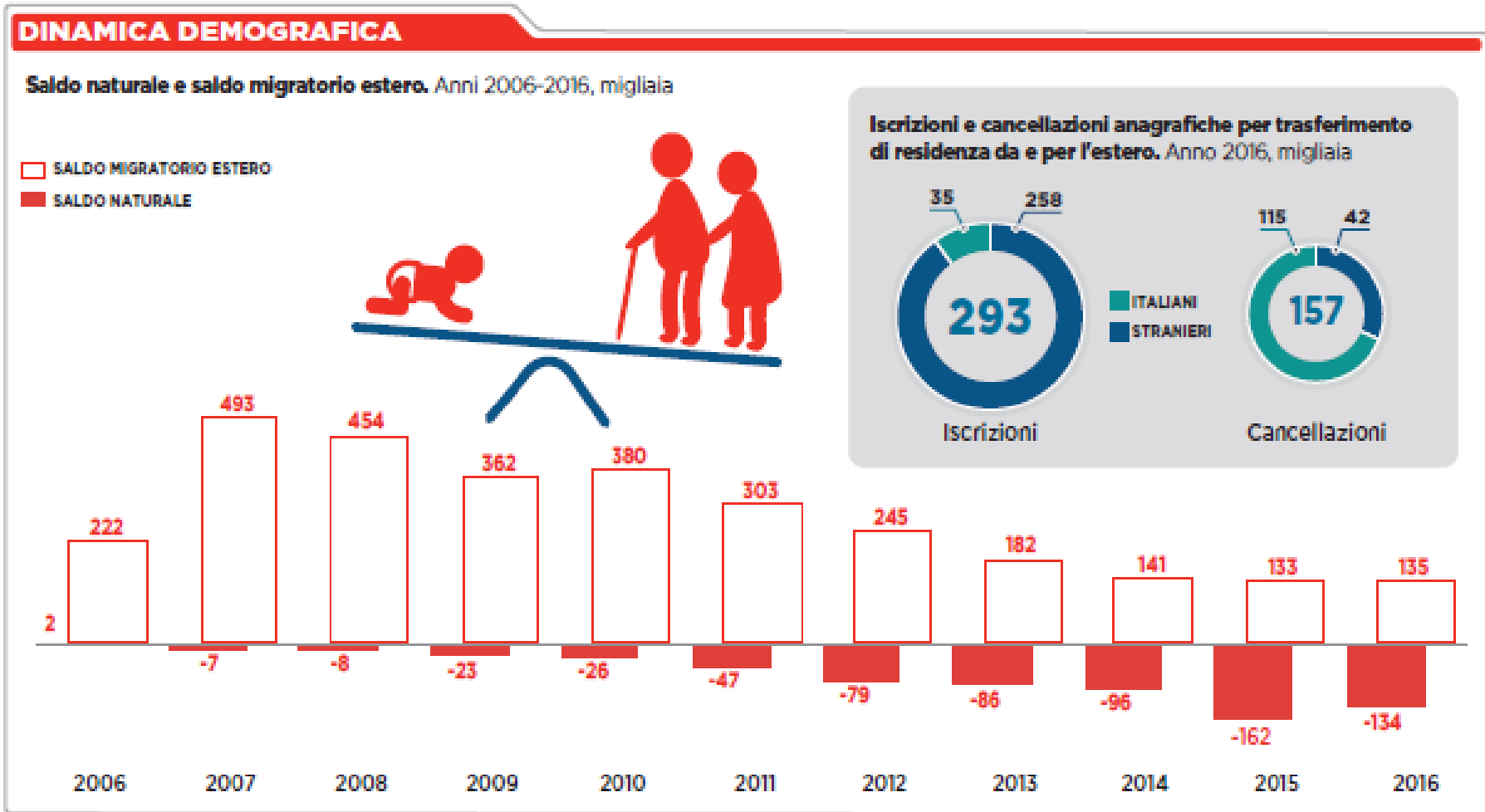
<http://www.istat.it/it/archivio/197544>

Tassi delle componenti (per mille) | saldo naturale e migratorio



I numeri delle componenti

saldo naturale e migratorio

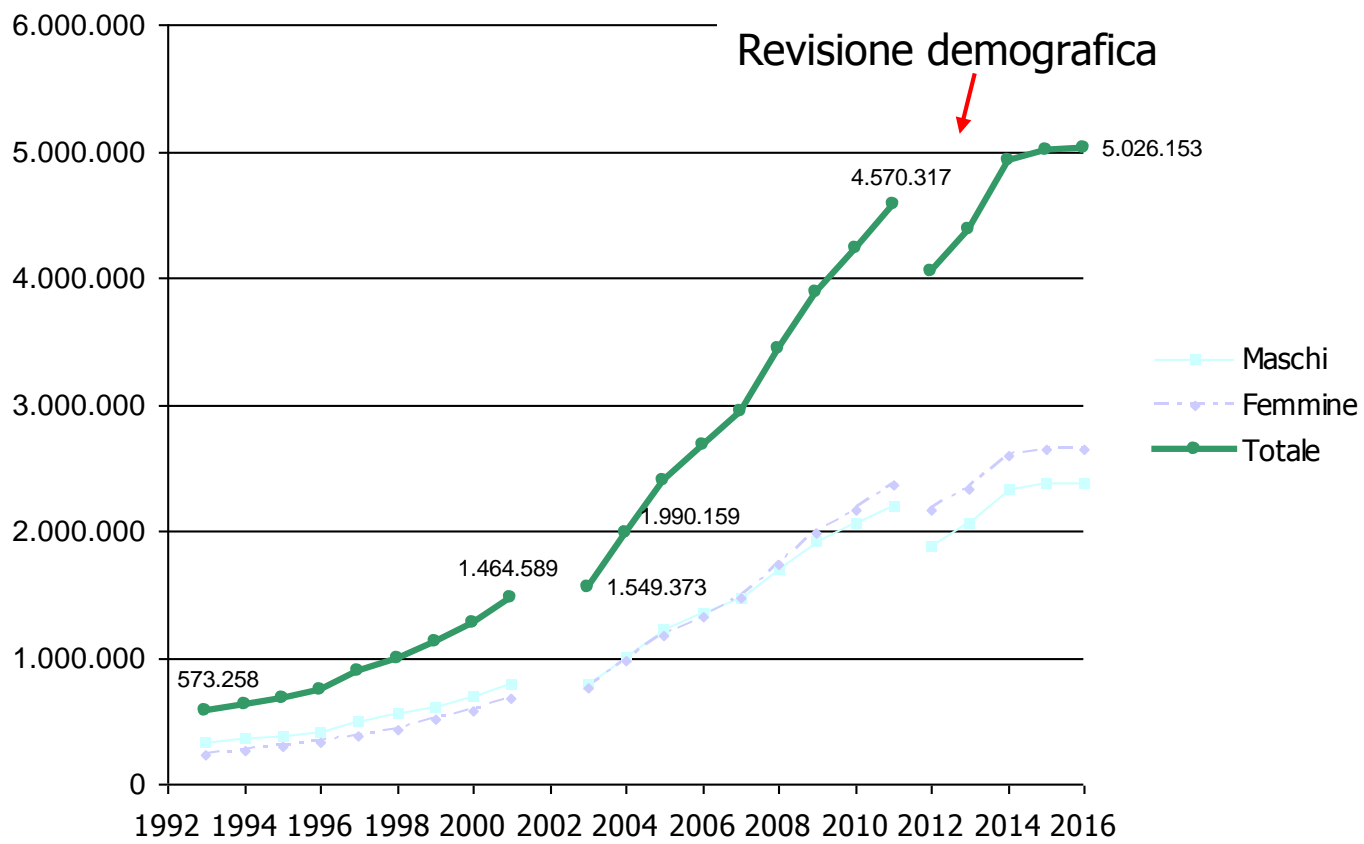


Saldo migratorio estero: differenza tra il numero degli iscritti per trasferimento di residenza dall'estero ed il numero dei cancellati per trasferimento di residenza all'estero.

Saldo naturale: differenza tra il numero di iscritti per nascita e il numero di cancellati per decesso dai registri anagrafici dei residenti.

Il numero complessivo di stranieri | Italia, 1992-2016 (e composizione)

Italia, 1992-2016
(e composizione)

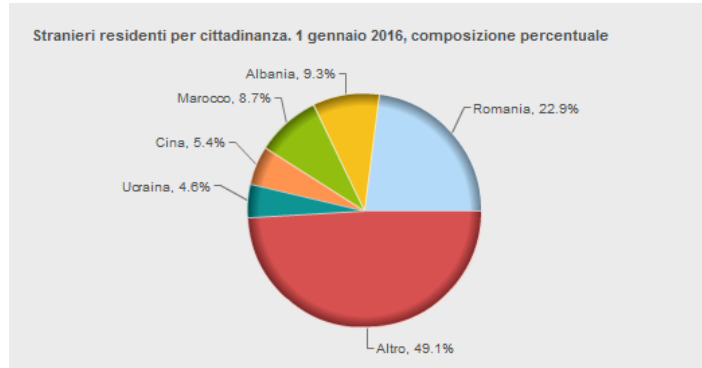


Fonte: ISTAT. Indicatori demografici 2017.
<http://demo.istat.it>

Prevalenza stranieri:
1% al 1993 →
8,3% al 2016



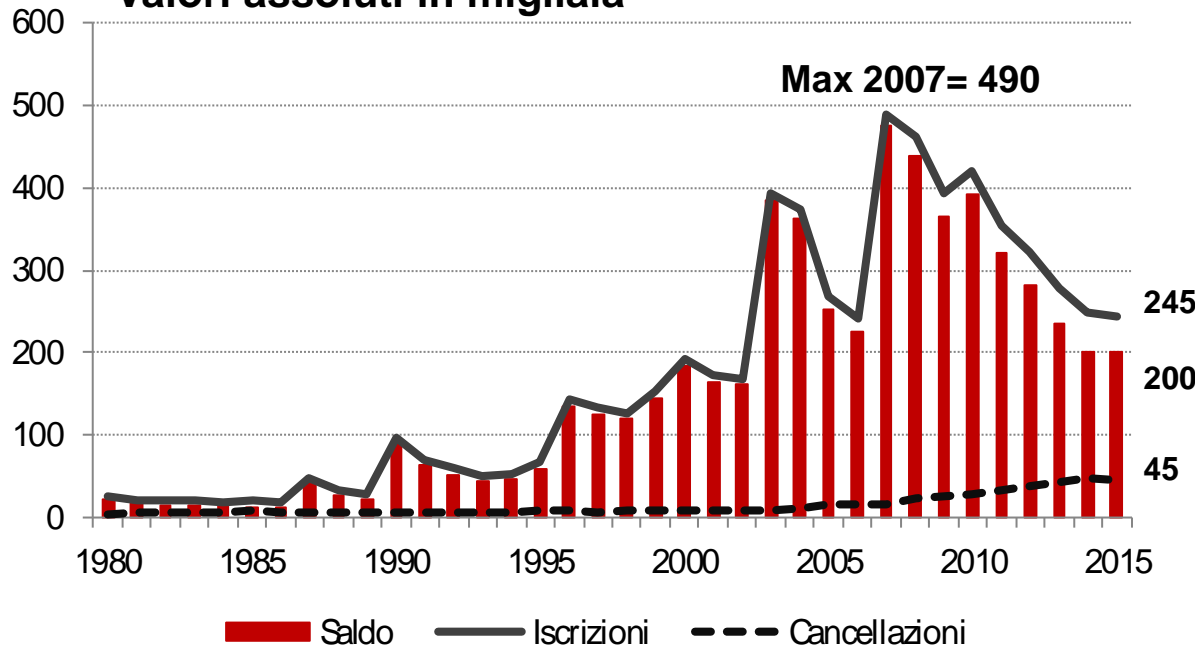
(Fonte: <http://www.istat.it/it/immigrati>)



Residenza stranieri e cittadinanza | iscrizioni, cancellazioni, acquisizioni cittadinanza

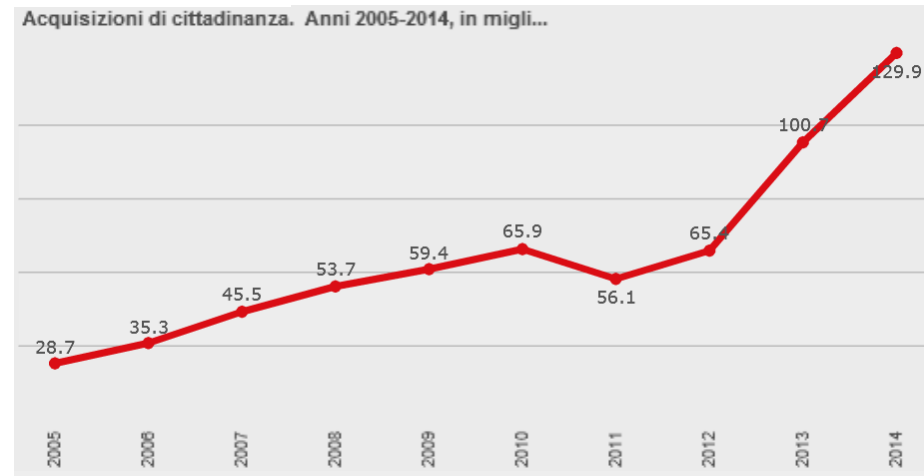
Isritti e cancellati per trasferimento di residenza da e per l'estero. **Italia 1980 - 2015**

Valori assoluti in migliaia



Fonte: **Istat**. Iscrizioni e cancellazioni anagrafiche.
Da Egidi, Bugani 2017

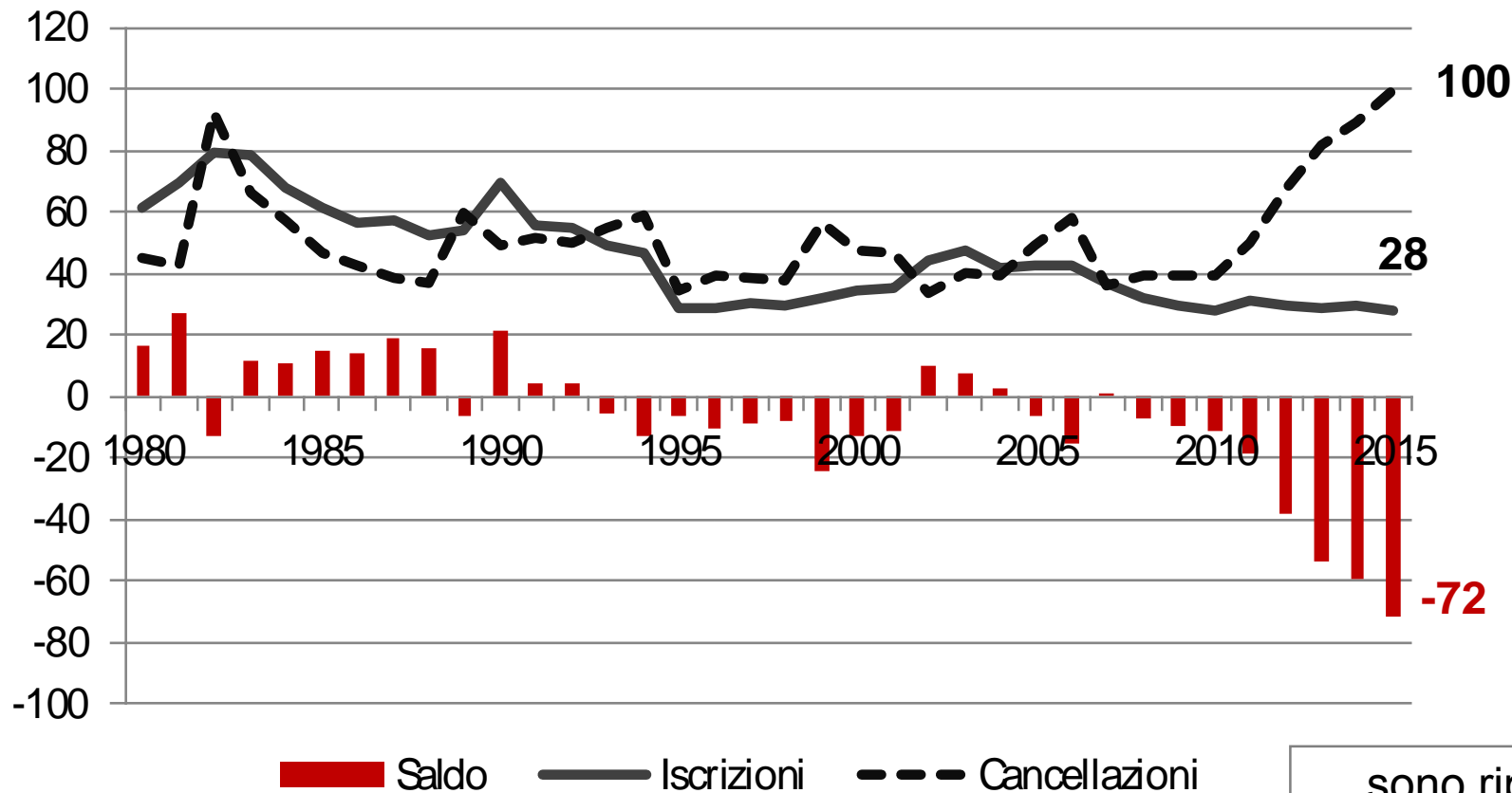
Acquisizioni di cittadinanza, dati in migliaia. **Italia 2005 - 2014**



(Fonte: <http://www.istat.it/it/immigrati>)

Residenza italiani | iscrizioni e cancellazioni

Iscritti e cancellati per trasferimento di residenza da e per l'estero. **Italia 1980 - 2015**

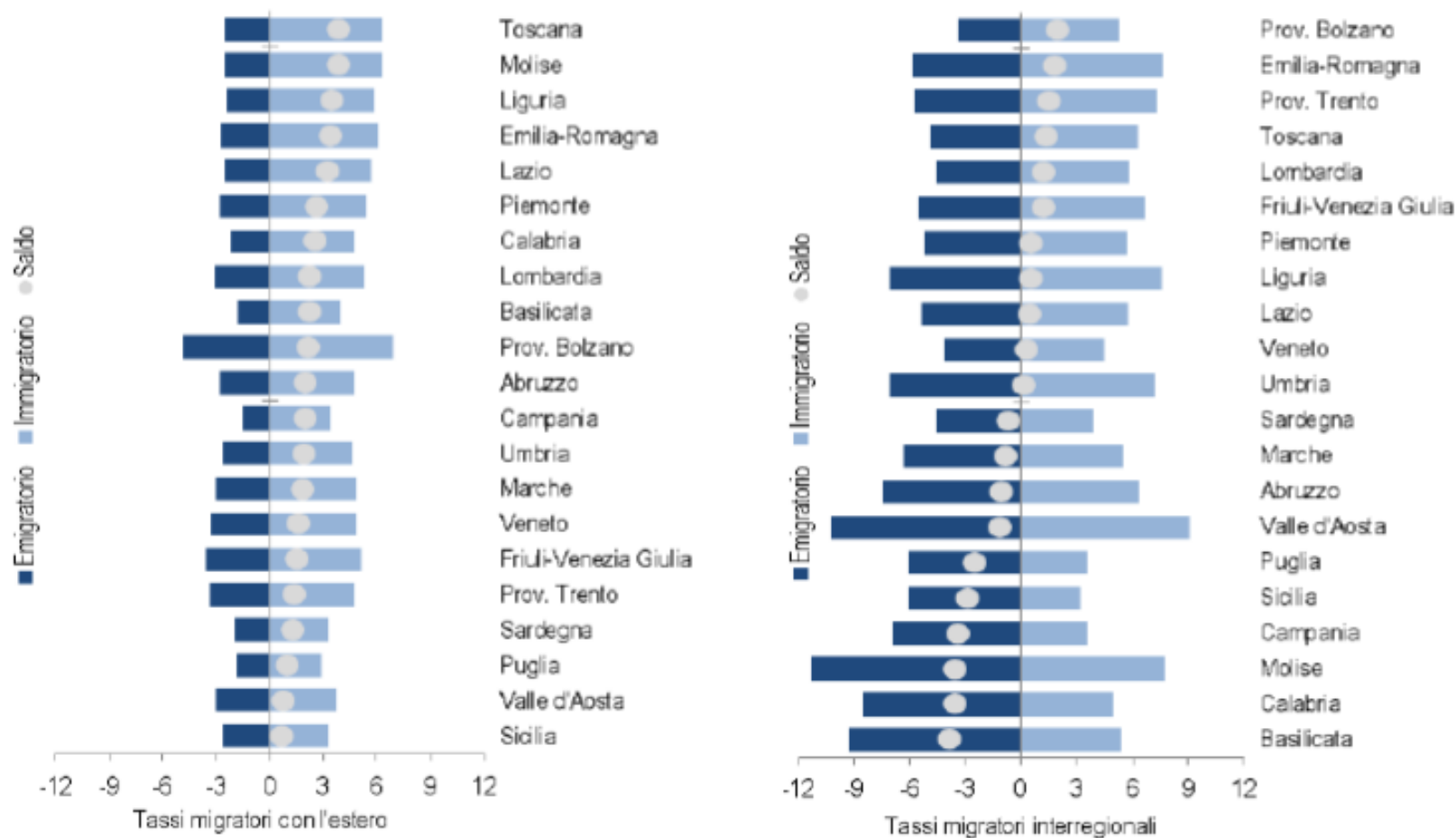


... sono riprese le emigrazioni degli italiani

Fonte: **Istat**. Iscrizioni e cancellazioni anagrafiche.
Da Egidi, Bugani 2017

Tassi migratori con l'estero e interregionali

regioni 2016*, valori per mille residenti

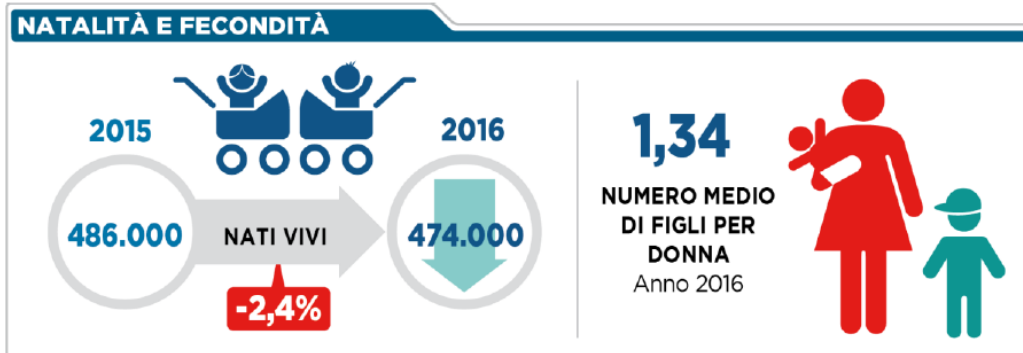


(*) Stima.

Fonte: Istat, indicatori demografici, stime per l'anno 2016.

<http://www.istat.it/it/archivio/197544>

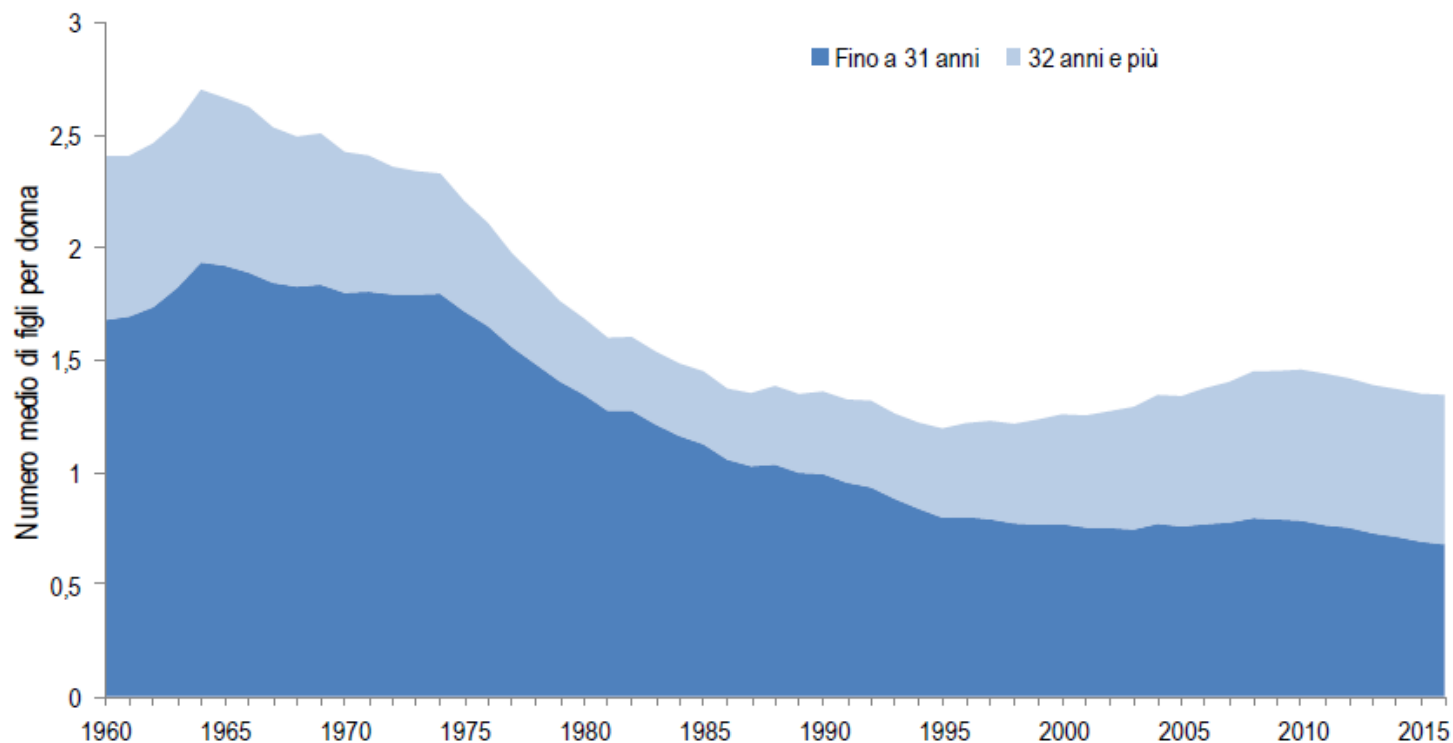
Nascite | minimo storico



Fonte: Istat, indicatori demografici, stime per l'anno 2016.

<http://www.istat.it/it/archivio/197544>

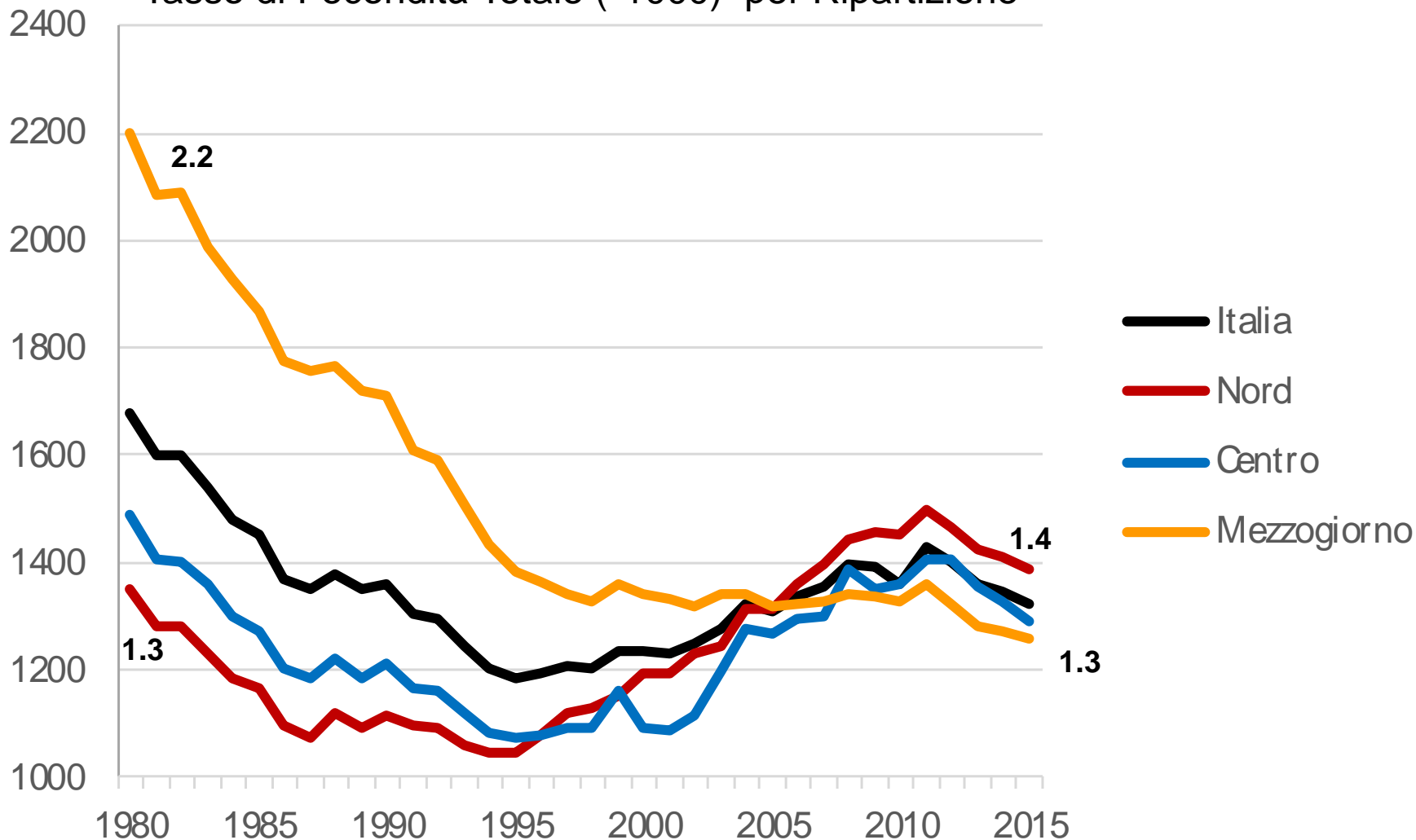
Numero medio di figli per donna ed età della madre. Italia 1980 - 2015



Fecondità

capovolgimento geografia ed esaurimento ripresa.

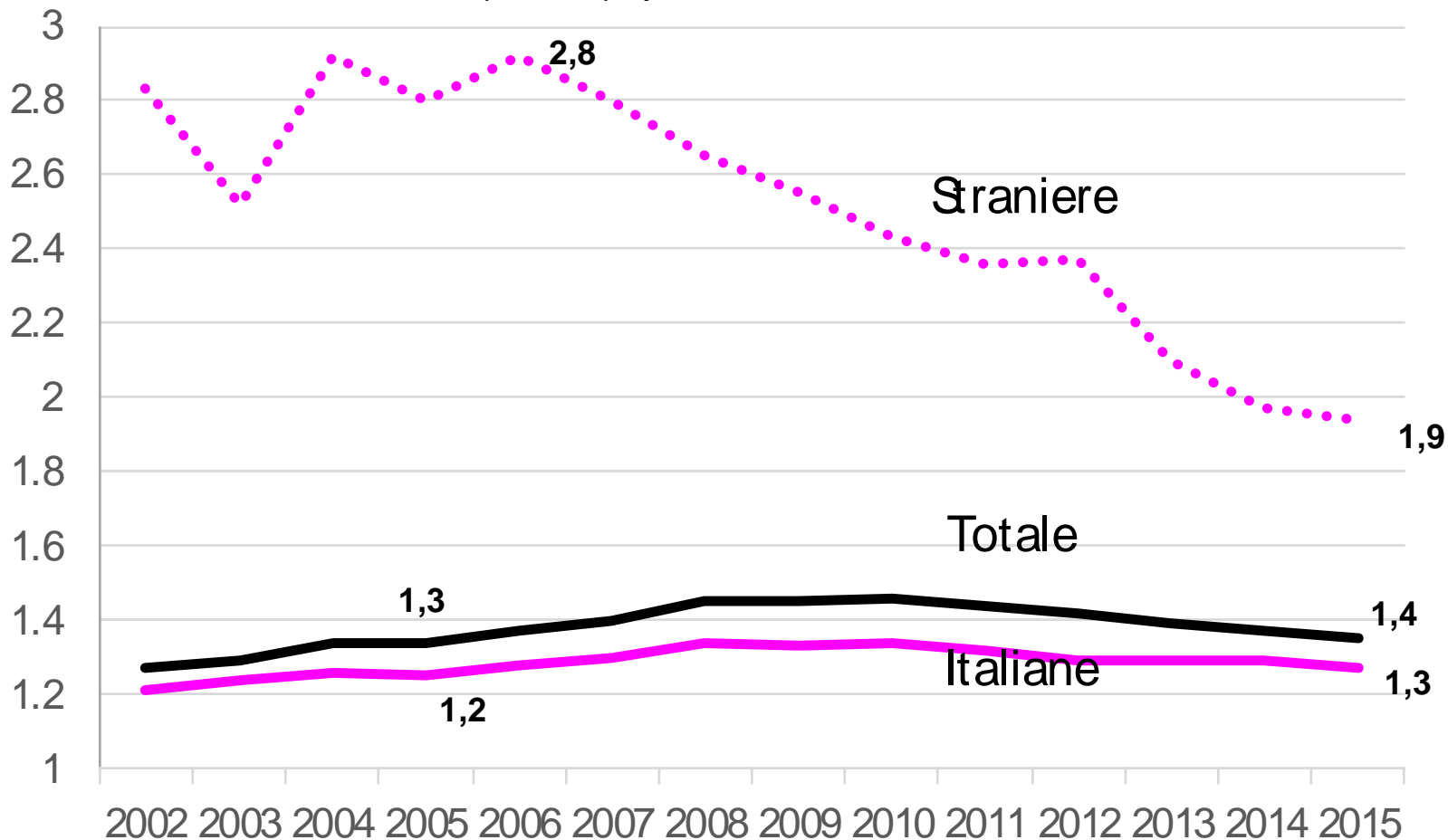
Tasso di Fecondità Totale (*1000) per Ripartizione



Fecondità

rapida convergenza livello straniera italiane.

Tasso di Fecondità Totale (*1000) per cittadinanza.

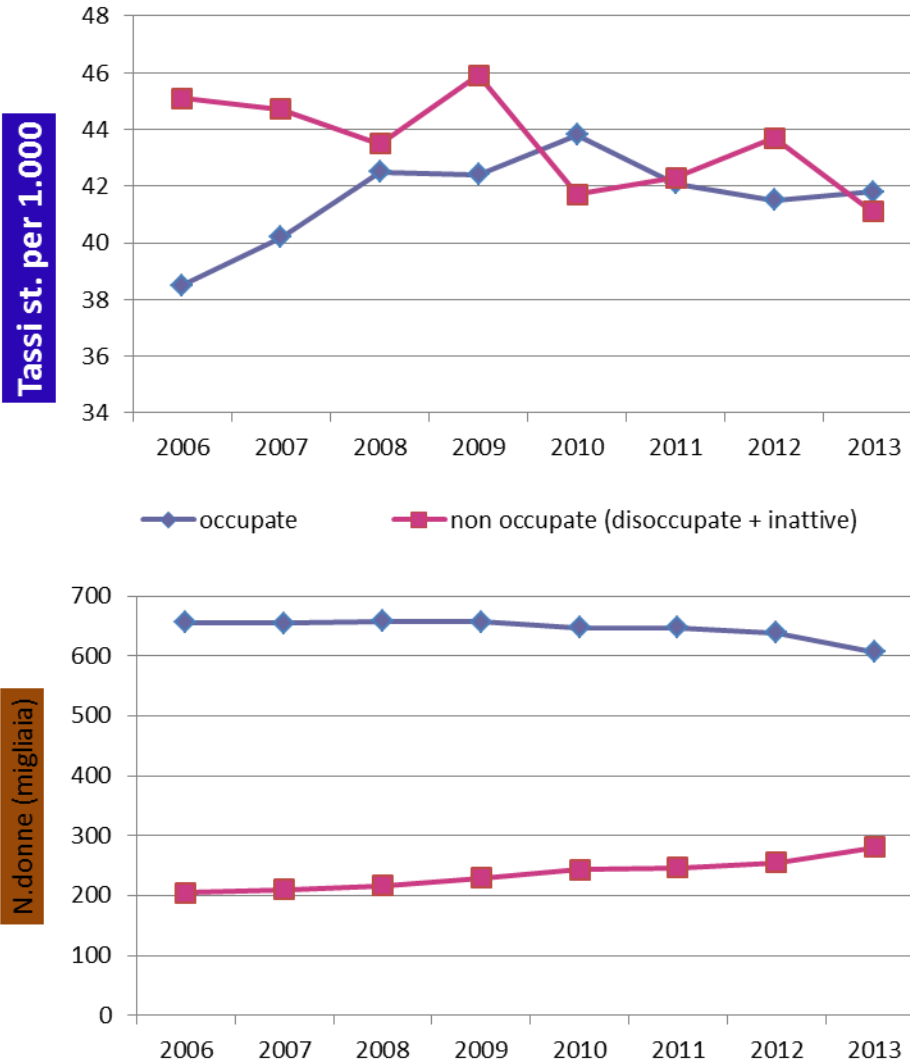


Cambia la composizione dei flussi di immigrazione per aree di provenienza

Egidi, Bugani, 25 maggio 2017

Fecondità | per condizione occupazionale. Emilia-Romagna.

Tassi generici di fecondità 20-49 anni (per 1.000) standardizzati per età e per condizione occupazionale della madre e numero di donne, residenti in Emilia-Romagna, 2006-2013

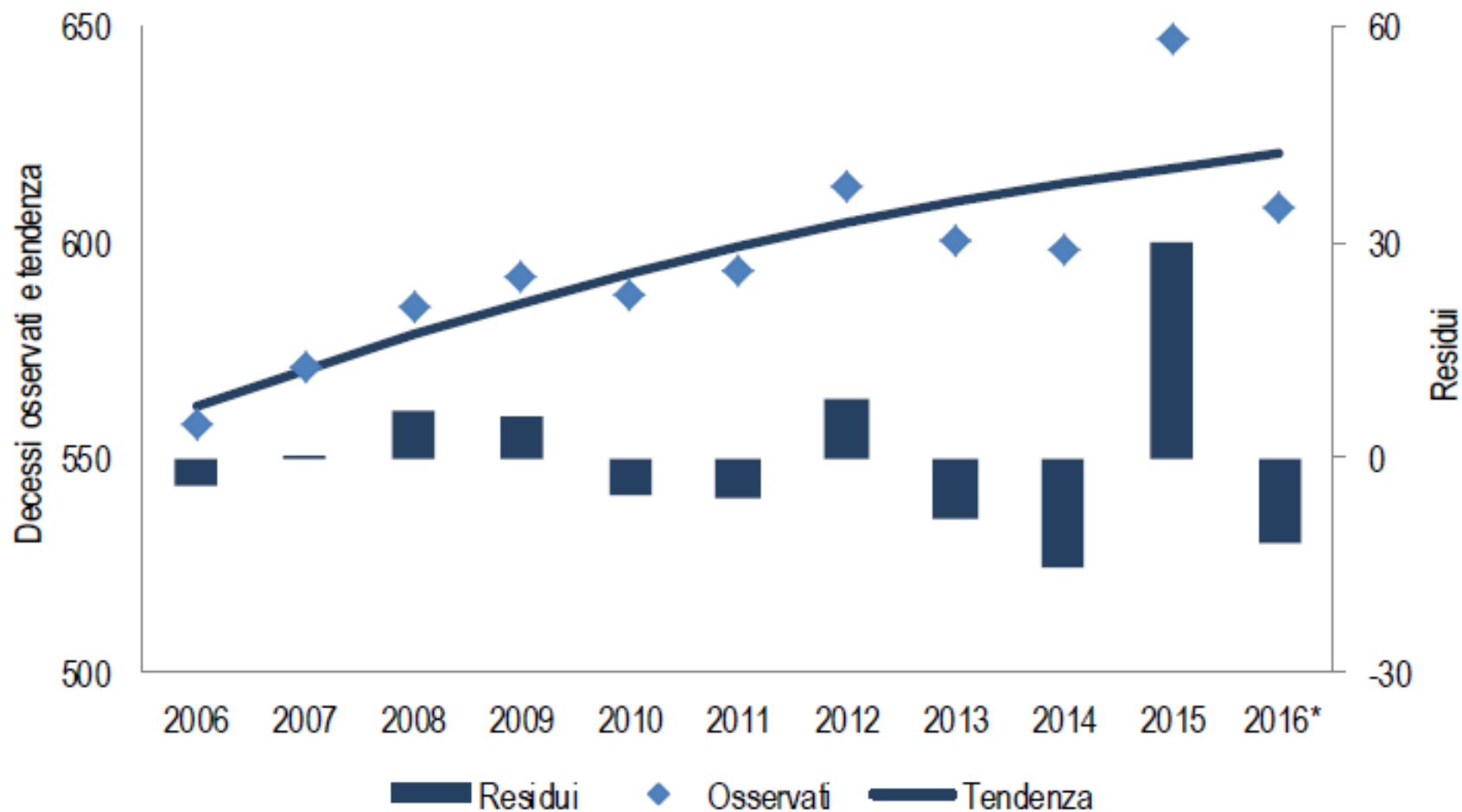


- tra le **non occupate** andamento sali-scendi con **discesa nel 2010**
andamenti 'speculari' delle occupate
- tra le **occupate** arresto della **crescita** vista fino al 2008-2010
- **calo** delle nascite dalle **occupate** nel **2009-2010** anche a causa di una riduzione dell'occupazione
- il calo delle nascite in termini relativi avviene dal 2010 per le donne non occupate e dal 2011 per le occupate

Fonte: Istat- indagine sulle forze di lavoro;
Regione Emilia-Romagna – banca dati CEDAP

Mortalità

calo rispetto all'anno precedente; fluttuazione.



(*) 2016 stima. Residui: differenze tra valori osservati e valori di tendenza attesi.

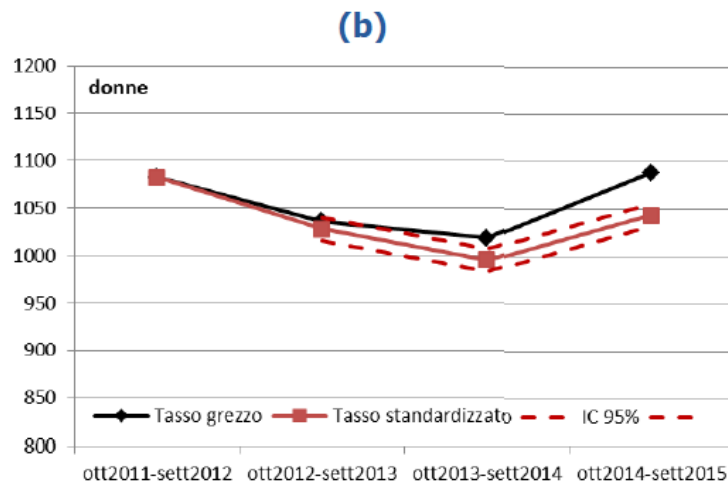
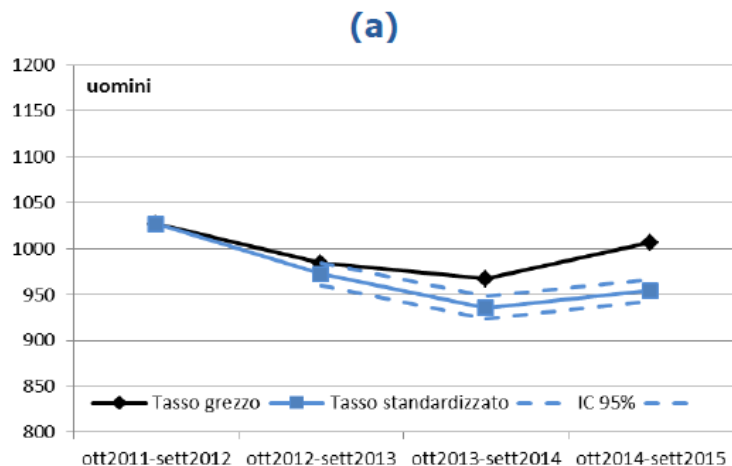
Fonte: Istat, indicatori demografici, stime per l'anno 2016.
<http://www.istat.it/it/archivio/197544>

Mortalità

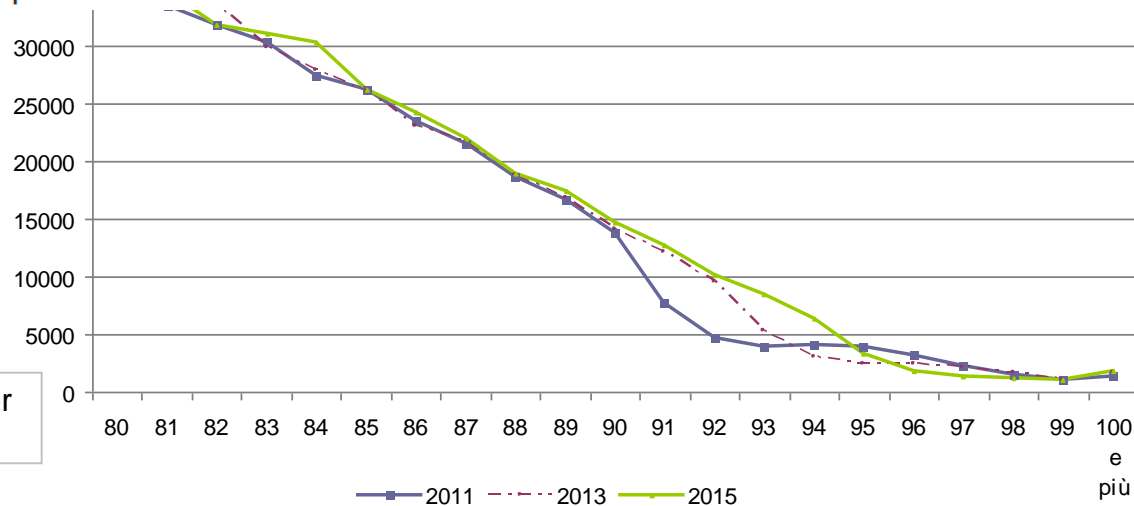
eccesso 2015 ed effetto dell'età e della coorte.

Tassi di mortalità grezzi e standardizzati per età,* per periodo e genere. Uomini (a) e donne (b) residenti in Regione Emilia-Romagna, periodi: ottobre 2011-settembre 2012, ottobre 2012-settembre 2013, ottobre 2013-settembre 2014, ottobre 2014-settembre 2015

Fonte: Regione Emilia-Romagna. Banca dati REM, Anagrafe Regionale degli assistiti.

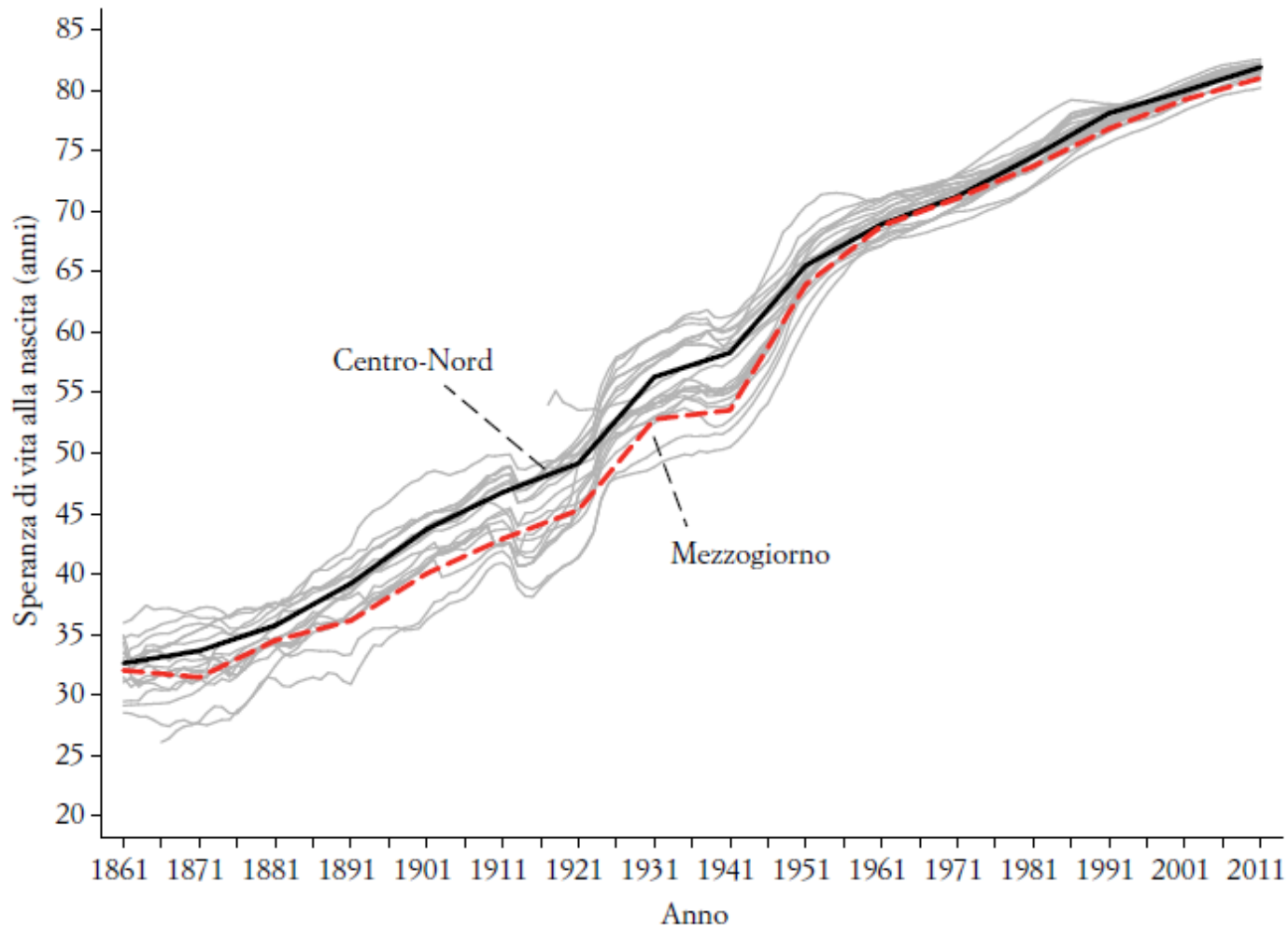


* La popolazione è stimata al 31 dicembre di ogni periodo considerato.



Fonte: Popolazione residente al 1° Gennaio per età. <http://www.demo.istat.it/pop2015/index.html>

Speranza di vita | Crescita e convergenza tra le aree del Paese.

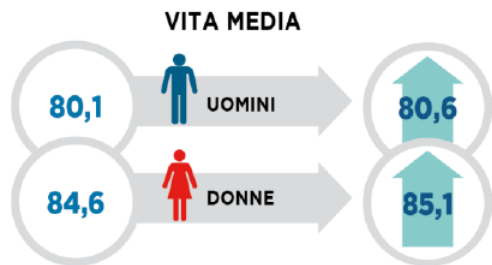
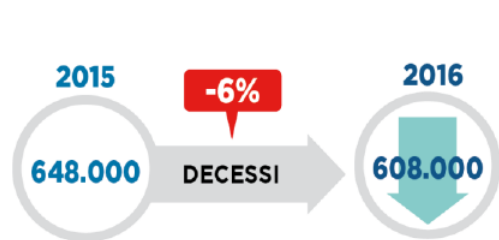


Fonte: G. Vecchi, *In ricchezza e in povertà*, Il Mulino, Bologna 2011, p. 62.

Immagine tratta da G. Costa, E. Paci, W. Ricciardi. Salute e sanità a 150 dall'unità d'Italia: più vicini o più lontani? *Epidemiologia e Prevenzione*. Anno 35 (5-6), 2011.

Speranza di vita | la vita media torna a crescere.

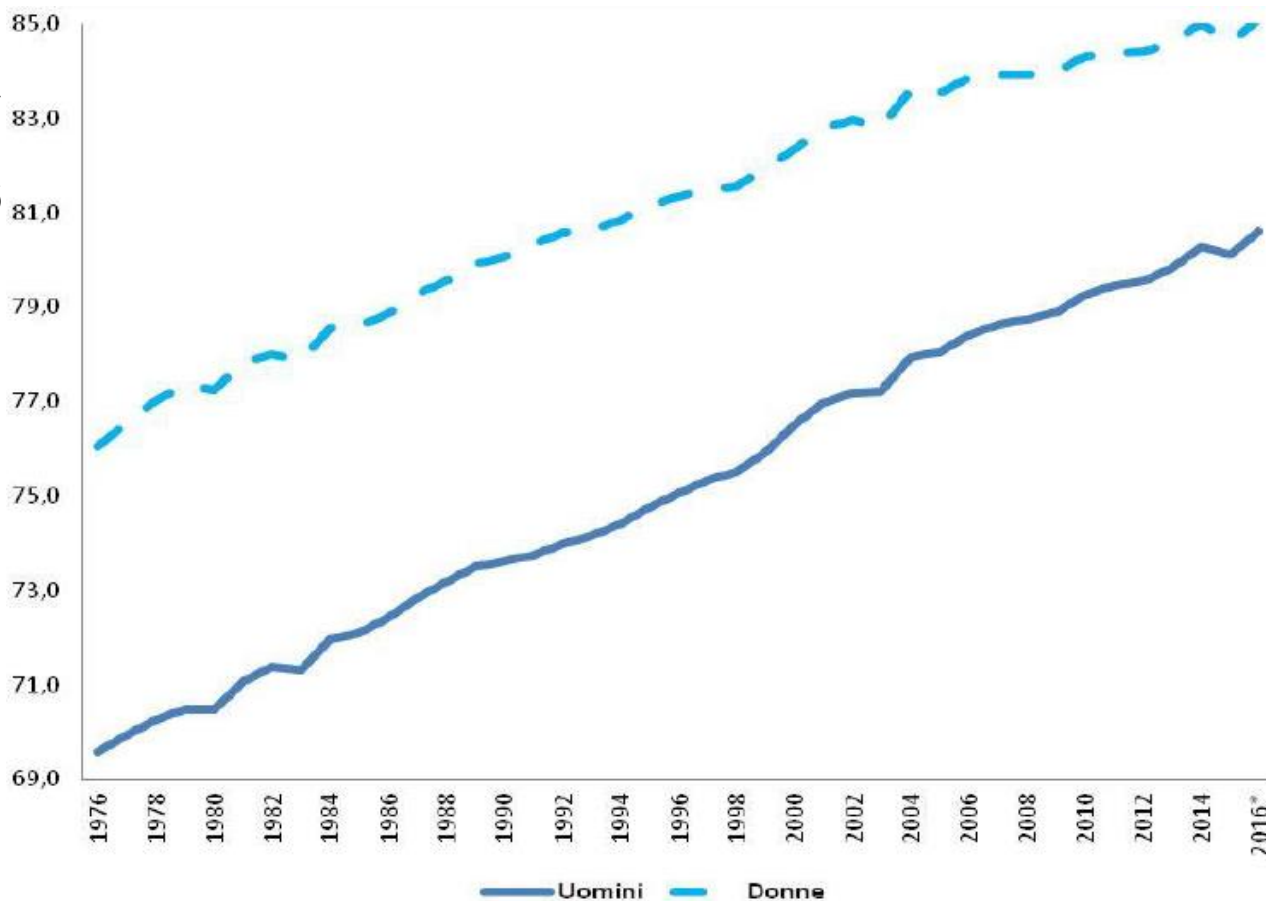
MORTALITÀ



Fonte: Istat, indicatori demografici, stime per l'anno 2016.

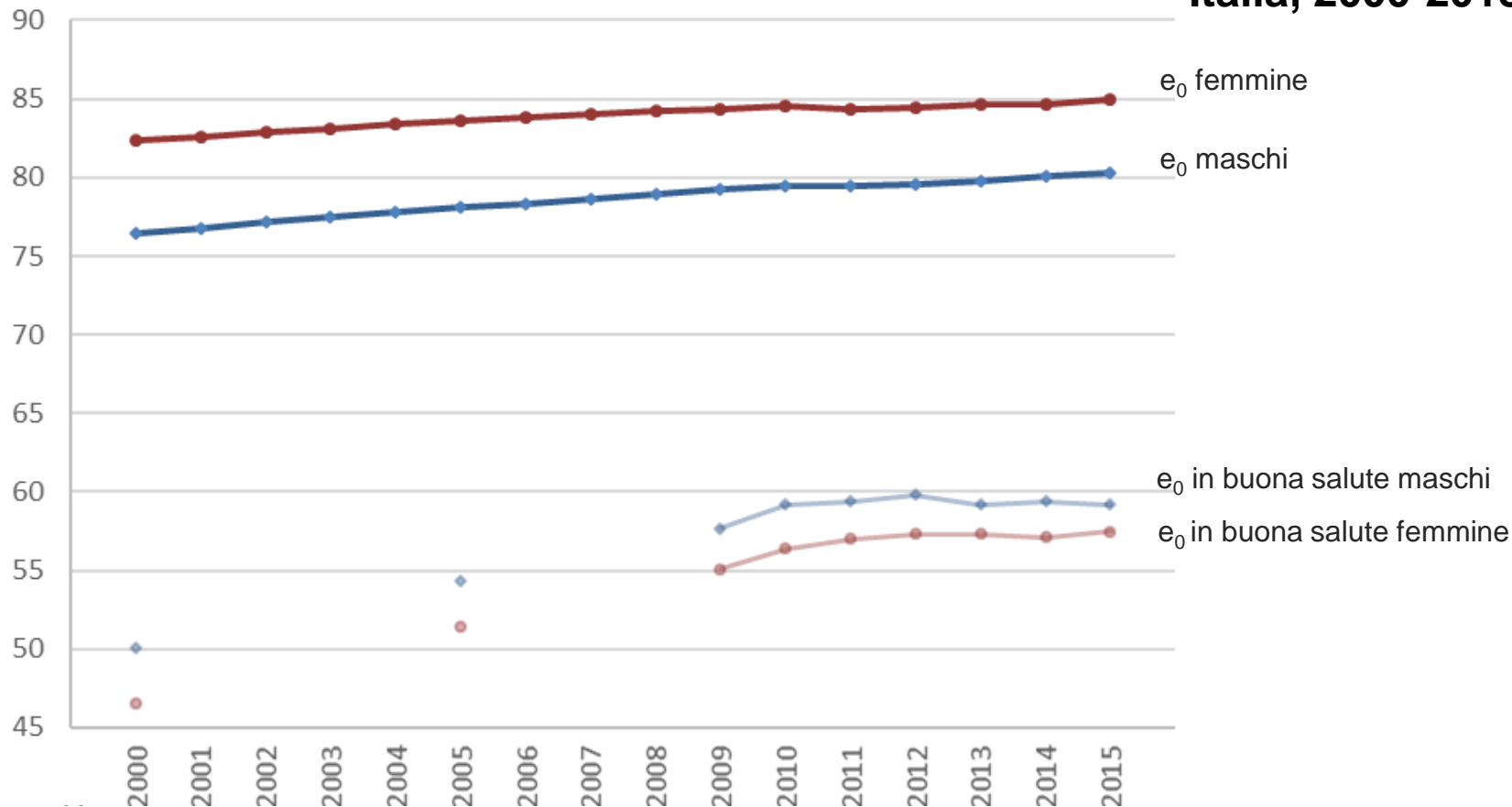
<http://www.istat.it/it/archivio/197544>

Speranza di vita alla nascita. **Italia, 1976-2016**



Speranza di vita | confronto con vita vissuta in buona salute

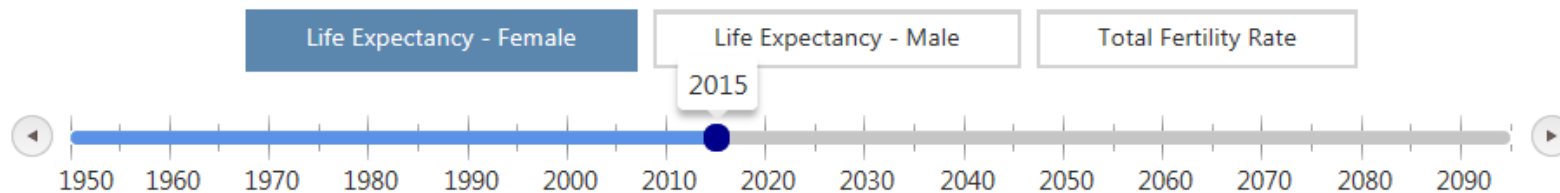
Speranza di vita alla nascita (e_0), generale ed in buone condizioni di salute. **Italia, 2000-2015**



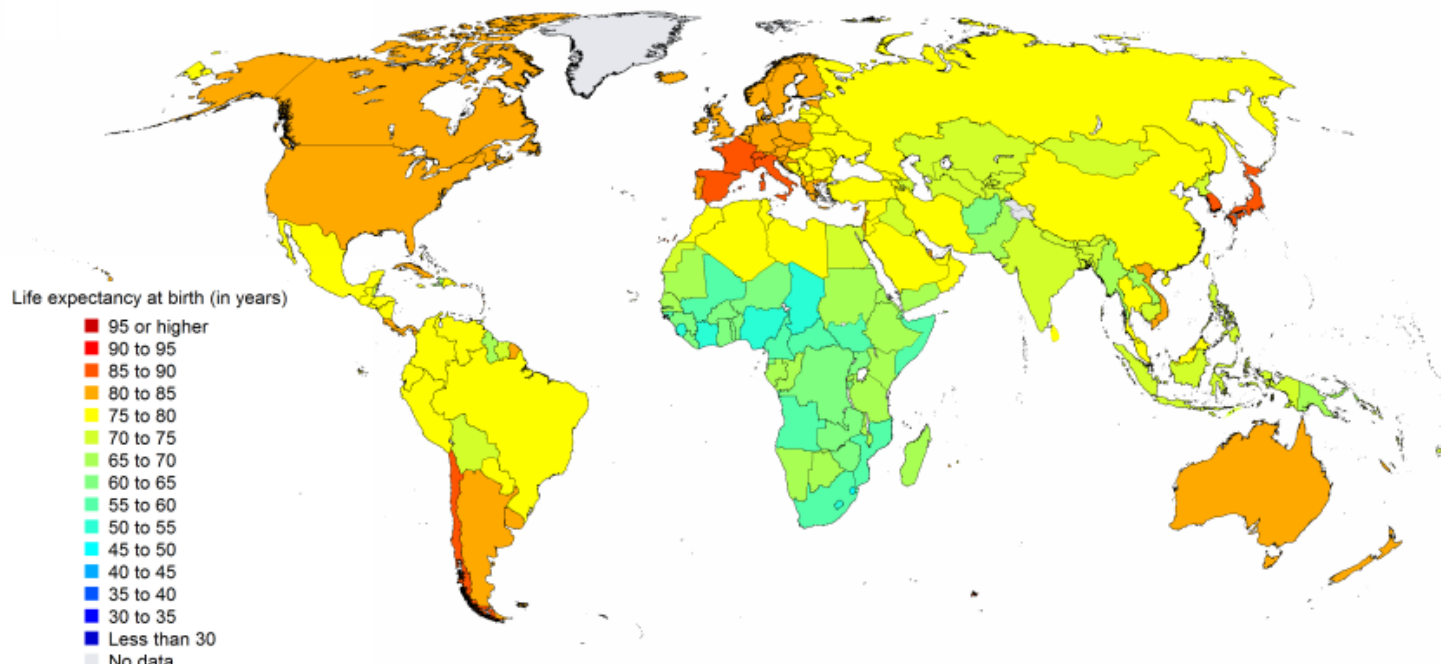
Fonti: Istat, Health for All Italia (HFA, fino al 2013). Istat Indicatori BES (<http://www.istat.it/it/archivio/194029>, 2014-2015);
 fino al 2005 Istat, Indagine sui decessi e sulle cause di morte e
 2000 e 2005: Indagine Multiscopo sulle Famiglie "Condizioni di salute e ricorso ai servizi sanitari".
 dal 2009: Istat, Indagine sui decessi e sulle cause di morte e Indagine "Aspetti della vita quotidiana".

I confronti temporali dell'indicatore di speranza di vita in buona salute devono essere interpretati con cautela, considerando principalmente il cambiamento di fonte a partire dal 2009 e la non completa omogeneità di rilevazione.

Speranza di vita | una fotografia della condizione mondiale.



Life expectancy at birth, females, medium projection, 2015-2020



Data source: World Population Prospects: The 2015 Revision
The boundaries and names shown and the designations used on this map do not imply official endorsement or acceptance by the United Nations.
Dotted line represents approximately the Line of Control in Jammu and Kashmir agreed upon by India and Pakistan. The final status of Jammu and Kashmir has not yet been agreed upon by the parties.
Final boundary between the Republic of Sudan and the Republic of South Sudan has not yet been determined.

Indice di vecchiaia (%) |

Italia e regioni limite.

Anno	Italia in complesso	Valore regionale più elevato	Valore regionale più basso
1901	27,8	34,5 (Abruzzo e Molise)	21,7 (Sicilia)
1951	46,4	92,7 (Piemonte)	29,3 (Calabria)
1981	81,2	156,5 (Liguria)	48,5 (Campania)
1991	94,3	200,0 (Liguria)	50,5 (Campania)
2001	127,1	238,4 (Liguria)	72,9 (Campania)
2011	145	232 (Liguria)	99 (Campania)
2016	161,4	246,5 (Liguria)	117,3 (Campania)

Fonte: Istat.
Popolazione residente in Italia

Fonte: Istat, indicatori demografici, stime per l'anno 2016.

<http://www.istat.it/it/archivio/197544>

POPOLAZIONE ANZIANA

1° gennaio, anni 2007 e 2017



2007

11,7 milioni
20,1% della popolazione

2017

13,5 milioni
22,3% della popolazione

65 ANNI E PIÙ

466.700
0,8% della popolazione

90 ANNI E PIÙ

727.000
1,2% della popolazione

10.386
0,02% della popolazione

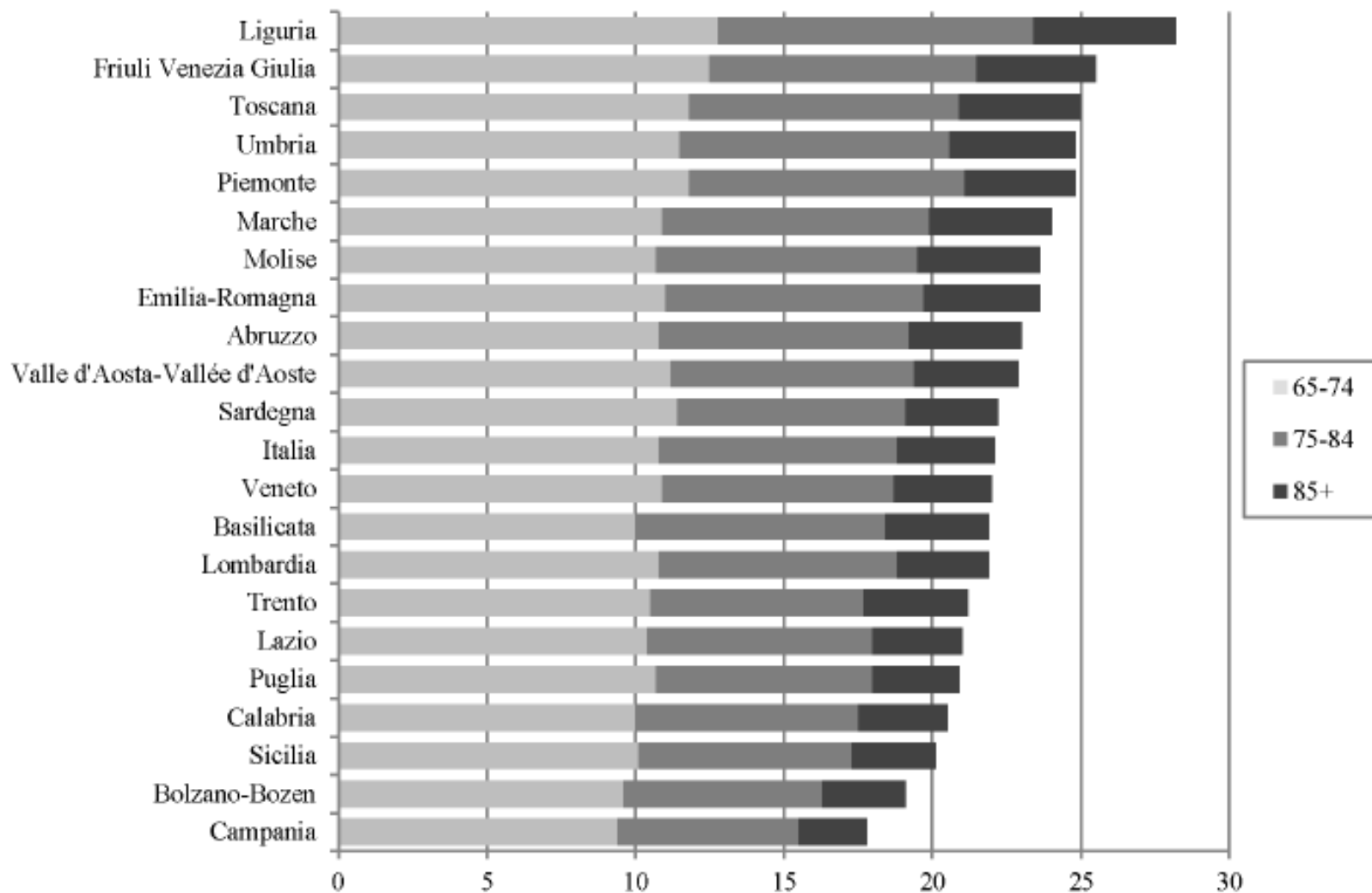
ULTRACENTENARI

17.000
0,03% della popolazione

Prevalenza 65 anni e più |

Regioni 2016

Proporzione (%) della popolazione con 65 anni e più per classe di età. **1 gennaio 2016**

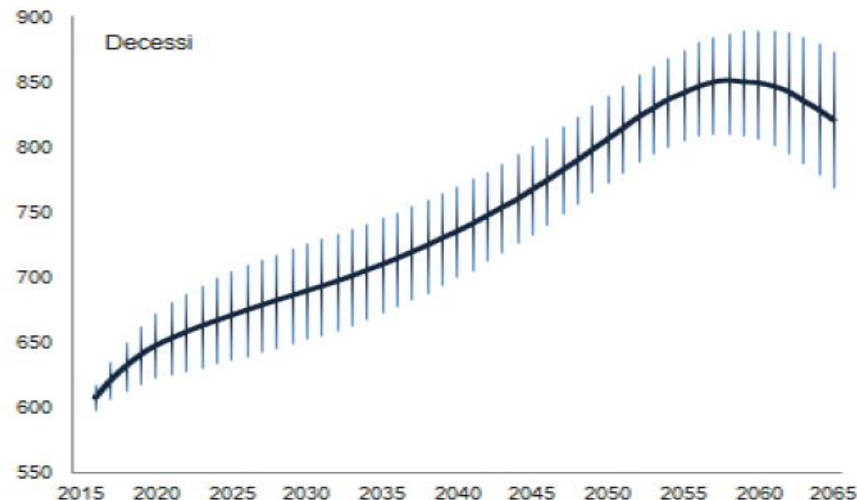
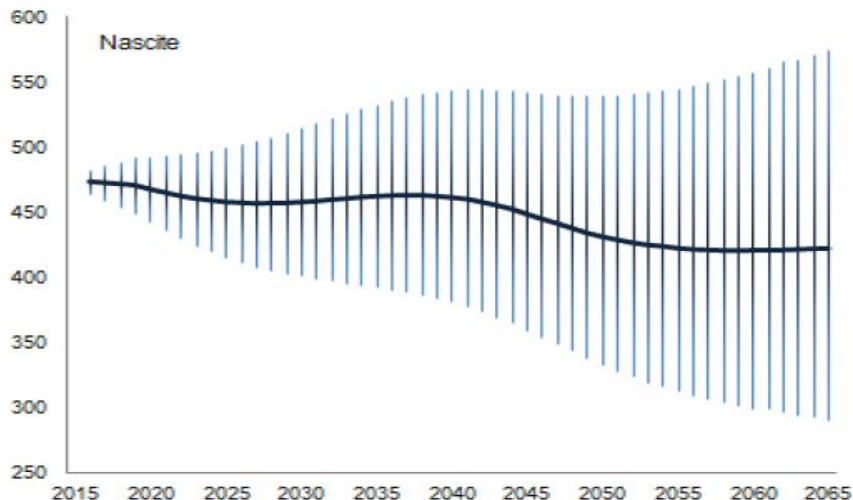


Fonte: elaborazioni su dati Istat, disponibili su Demografia in cifre. Anno 2016.
Immagine tratta da: Rapporto Osservasalute 2017. Osservatorio sulla salute delle regioni italiane 2011

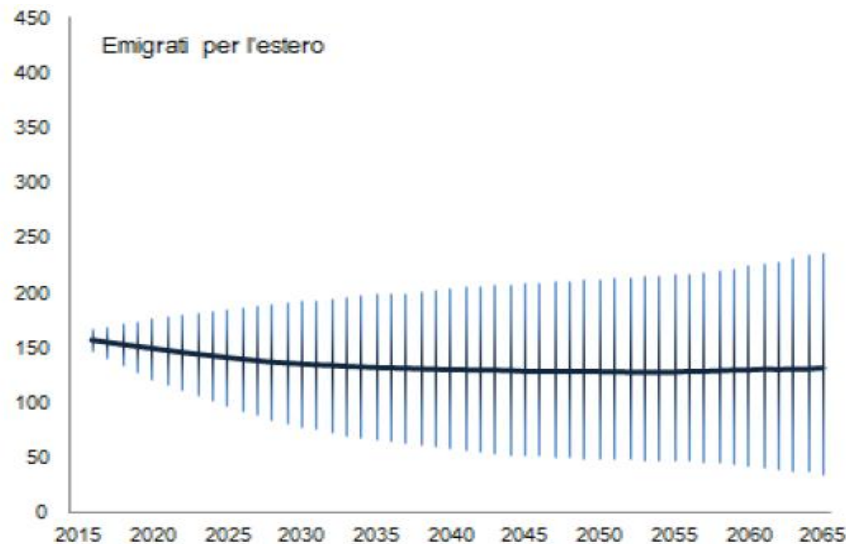
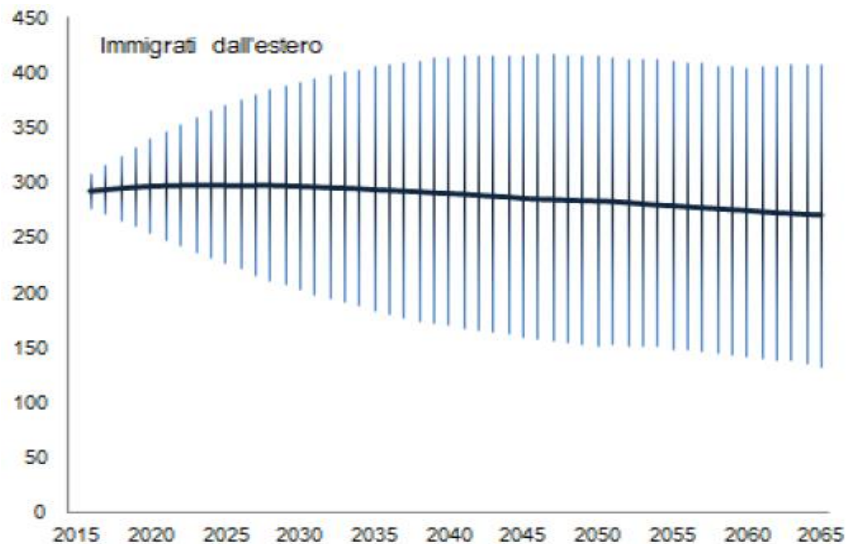
Previsione della popolazione

Italia 2016-2065

Nascite e decessi in Italia – scenario mediano e intervallo di confidenza al 90%, dati in migliaia



Movimento migratorio con l'estero – scenario mediano e intervallo di confidenza al 90%. dati in migliaia

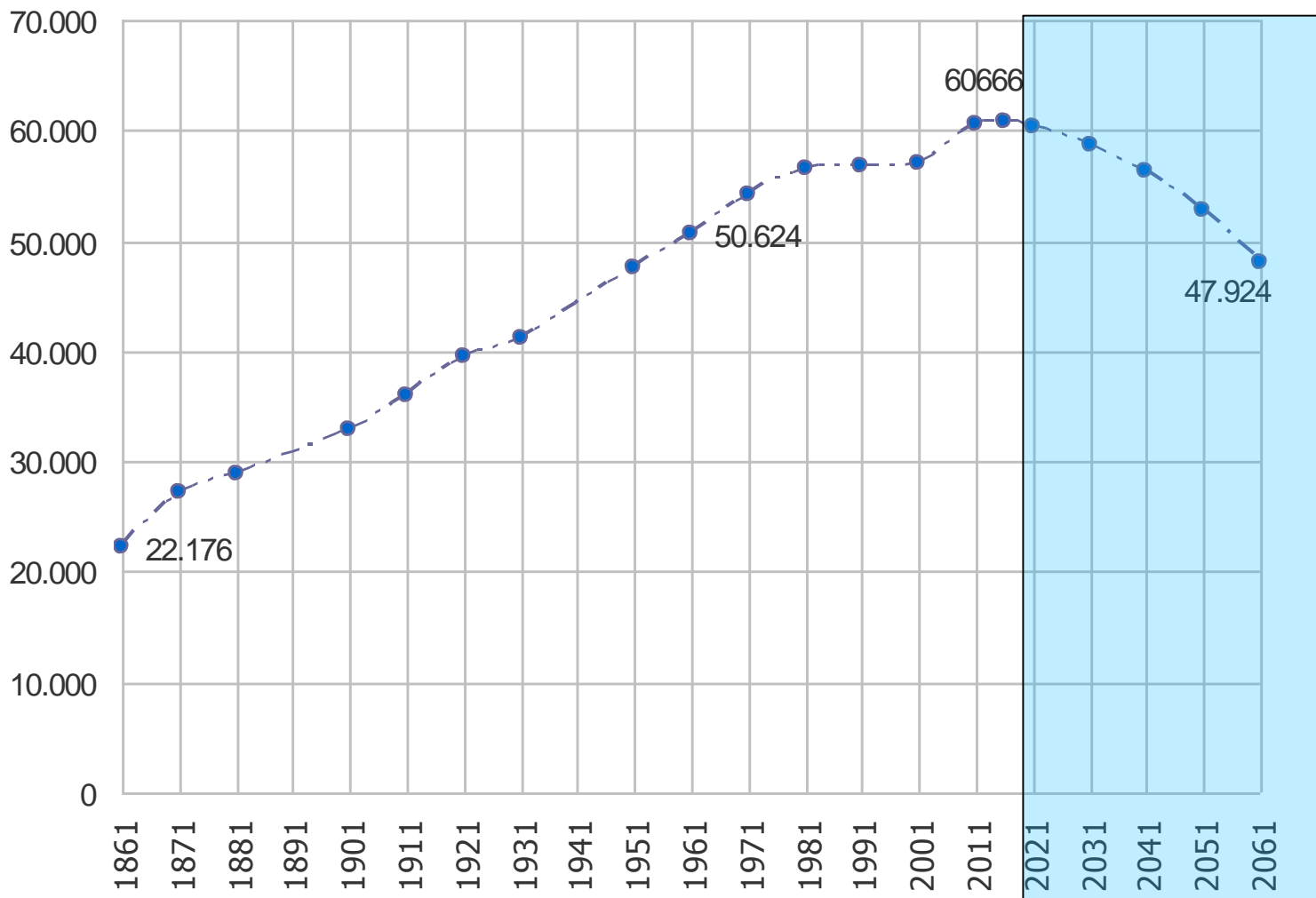


Fonte: Istat. Previsioni con base 2016. Immagini tratte da IL FUTURO DEMOGRAFICO DEL PAESE

Previsioni regionali della popolazione residente al 2065, 26 aprile 2017 [metodo probabilistico; expert-based entro random scenario model]

Dinamica dell'ampiezza demografica, Italia (dati in migliaia) | dall'Unità ad oggi (e domani...)

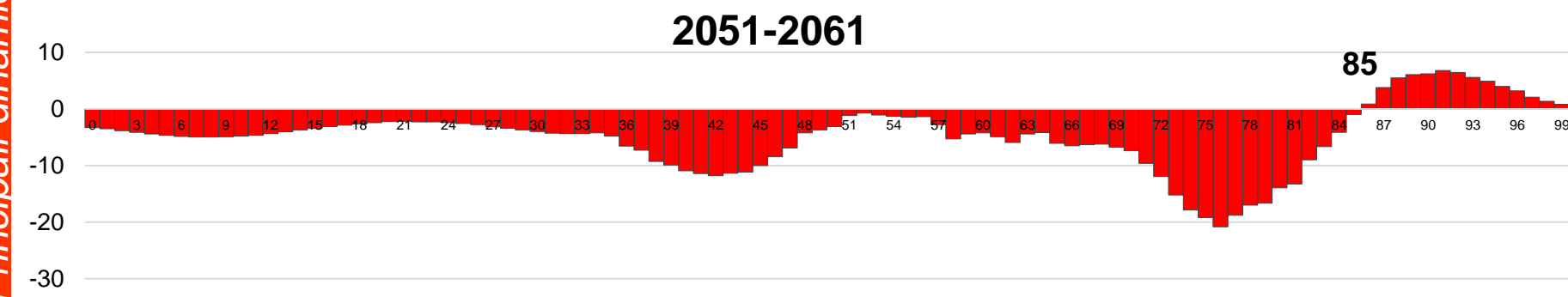
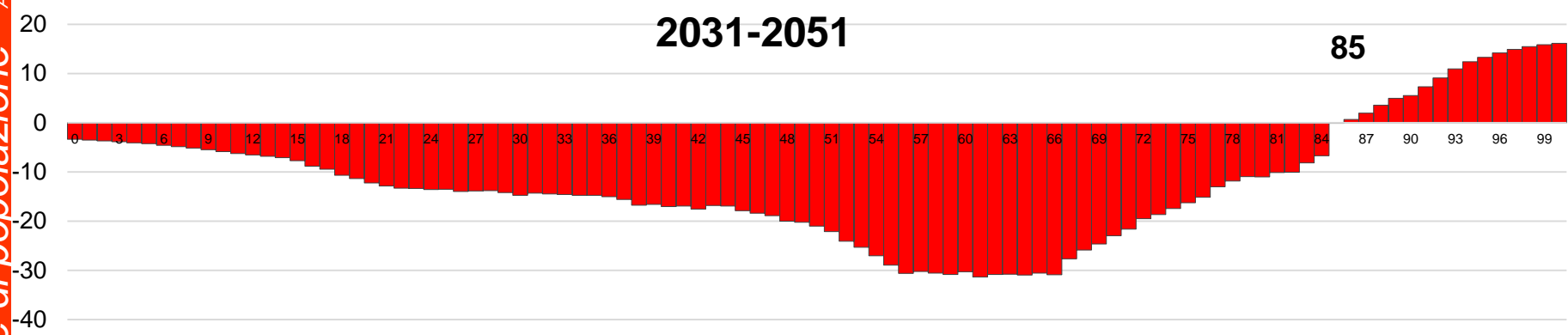
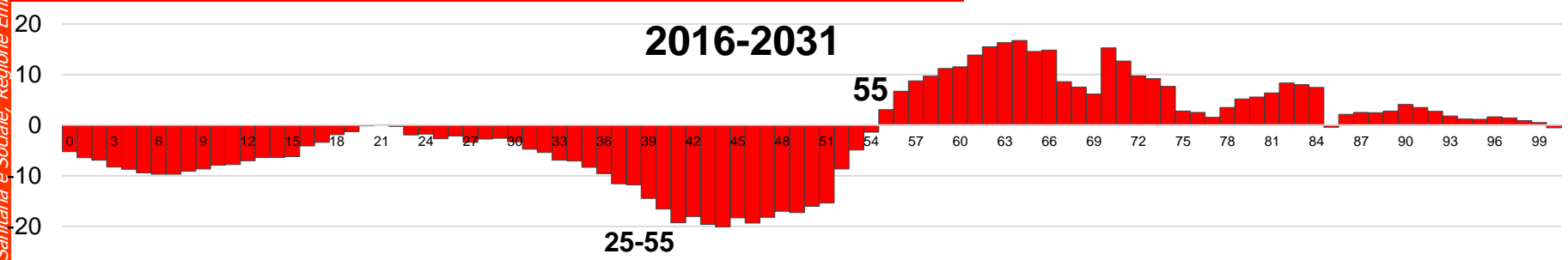
Popolazione residente (migliaia)



Fonte: Istat. Censimenti della popolazione, popolazione residente e previsioni con base 2016.
<http://www.istat.it/it/prodotti/banche-dati/serie-storiche>; <http://demo.istat.it/>

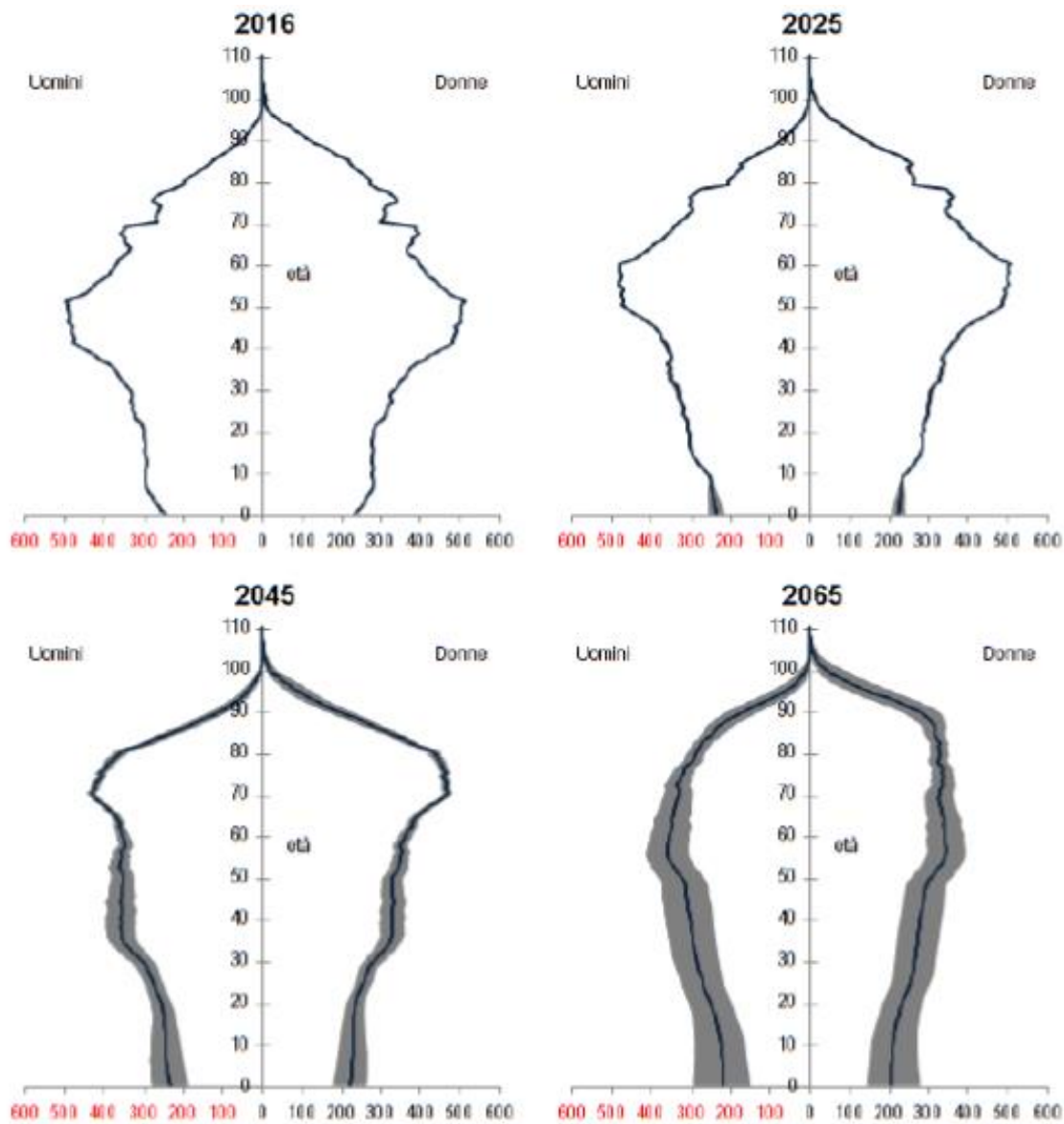
Variazioni attese per età

Medie annue in migliaia



Fonte: Istat. Previsioni con base 2016. Egidi, Bugani 2017.

Piramidi della popolazione residente

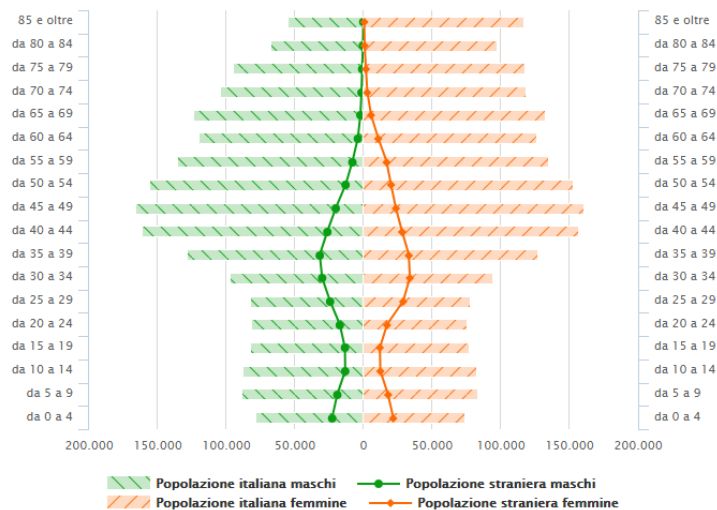


Fonte: Istat. Previsioni con base 2016.

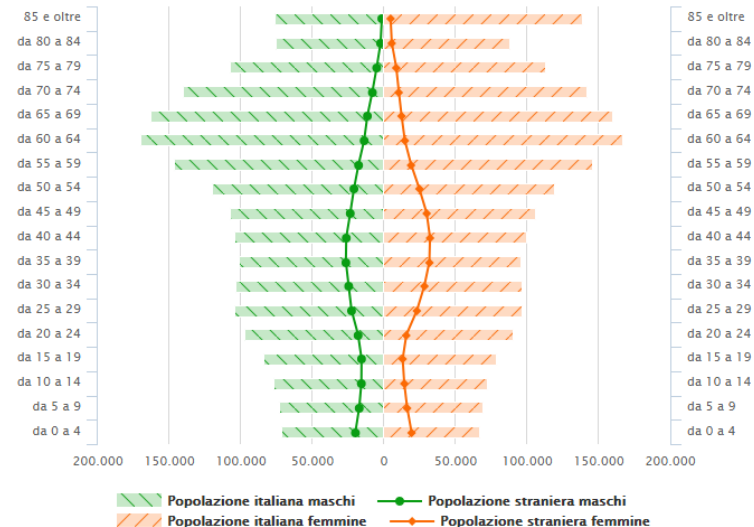
Previsioni regionali

Emilia-Romagna 2016-2035

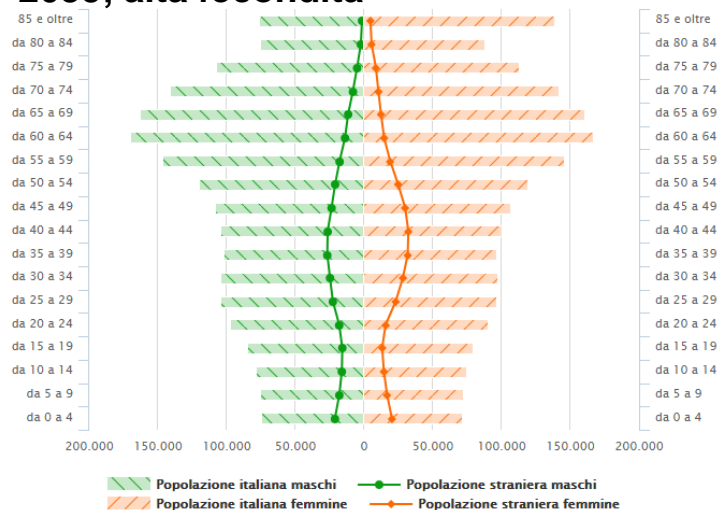
2016; scenario di riferimento



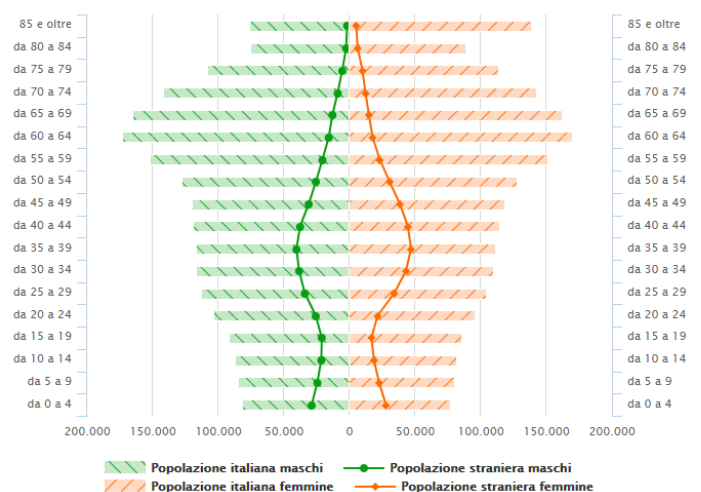
2035; scenario di riferimento



2035; alta fecondità



2035; alta immigrazione



Fonte: Regione Emilia-Romagna, Servizio di Statistica; sono disponibili previsioni secondo uno scenario di riferimento, uno di alta fecondità, uno di alta immigrazione e uno di alta sopravvivenza http://statistica.regione.emilia-romagna.it/servizi-online/pro_dem/pro_pop/consultazione/piramidi

L'andamento dell'**ampiezza demografica** si è invertito, e:

- al 1° gennaio 2017 la popolazione è in calo dell'1,4 per mille: 60.579.000
- popolazione straniera stabile / **riduzione della pop. italiana**

- **la natalità conferma la tendenza alla diminuzione (livello minimo di 474mila)**

- nascite al minimo storico (-12mila); rispetto al 2015 [< sotto 30 anni > 30+]
- un nato su 5 ha madre straniera, in assoluto -92mila, il 2,2% in meno dell'anno prima per riduzione delle donne in età feconde e al processo di invecchiamento
- negli ultimi 15 anni si verifica un **esaurimento della ripresa e un'inversione della geografica tra le ripartizioni geografiche.**
- valori più bassi della piramide per età nella classe 0-4 anni per calo nascite (5a)

- **i decessi sono in linea con tendenza all'aumento dovuta all'invecchiamento**

- nel 2016 si stimano 608mila decessi, 40mila in meno del 2015 (-6%)
- fatto il netto della struttura età, la mortalità è più alta a Mezzogiorno (8,7% del tasso standardizzato) e più contenuto nel Centro-Nord (7,9%)

- Per i cittadini italiani sono negative le poste demografiche dei saldi (394 mila)
- parziale compensazione acquisizioni della cittadinanza italiana (205mila)
- le migrazioni interni sono mediamente più rilevanti di quelli da e per l'estero (321mila movimenti tra regioni diverse) ancora a vantaggio del Centro Nord
- **saldo migratorio 2016 simile a quello 2015. Ma più ingressi e più uscite**
- **più acquisizioni della cittadinanza italiana: 66mila nel 2010, 178mila nel 2015, stimati 205mila nel 2016**
- **la speranza di vita alla nascita ha recuperato terreno dai livelli del 2015**
- la sopravvivenza maschile continua ad avvicinarsi a quella femminile
- continuano, seppur in lieve calo, i divari di sopravvivenza Nord-Sud
- gli indici di vecchia continuano la loro crescita, con divari che evidenziano le strutture per età diversificate delle regioni italiane
- la speranza di vita in buone condizioni di salute pare aver subito un rallentamento, dopo l'incremento degli anni 2000.

Bibliografia essenziale | e siti consultati \ principali fonti

- G. Vecchi. In ricchezza e in povertà. Il Mulino, 2011.
- Human Mortality Database(HMD 2010).
- Censimenti della popolazione, popolazione residente, bilanci demografici, iscrizioni e cancellazioni anagrafiche, previsioni con base 2016. → <http://demo.istat.it/>
- <http://www.istat.it/it/prodotti/banche-dati/serie-storiche>
- Indicatori demografici, stime per l'anno 2016. Istat 2017 (<http://www.istat.it/it/archivio/197544>)
- <http://www.istat.it/it/immigrati>
- Istat- indagine sulle forze di lavoro.
- Regione Emilia-Romagna – banca dati Certificato di Assistenza al Parto
- G. Costa, E. Paci, W. Ricciardi. Salute e sanità a 150 dall'unità d'Italia: più vicini o più lontani? Epidemiologia e Prevenzione. Anno 35 (5-6), 2011.
- V. Egidi, M .Bugani. La dinamica demografica della popolazione femminile italiana. Convegno nazionale GISMa, Verona, 24-26 maggio 2017.

Bibliografia essenziale | e siti consultati \ principali fonti

- Istat. Indagine sui decessi e sulle cause di morte.
- Istat. Indagine Multiscopo sulle Famiglie “Condizioni di salute e ricorso ai servizi sanitari”.
- Istat. Indagine sui decessi e sulle cause di morte e Indagine "Aspetti della vita quotidiana“.

- UN. World Population Prospect, the 2016 revision.
<https://esa.un.org/unpd/wpp/Maps/>
- Rapporto Osservasalute 2017. Osservatorio sulla salute delle regioni italiane 2011.

- Istat. IL FUTURO DEMOGRAFICO DEL PAESE. Previsioni regionali della popolazione residente al 2065, 26 aprile 2017.
- Regione Emilia-Romagna, Servizio di Statistica; sono disponibili previsioni secondo uno scenario di riferimento, uno di alta fecondità, uno di alta immigrazione e uno di alta sopravvivenza
http://statistica.regione.emilia-romagna.it/servizi-online/pro_dem/pro_pop/consultazione/piramidi

Grazie dell'attenzione

nicola.caranci@regione.emilia-romagna.it