



SERVIZIO SANITARIO REGIONALE
EMILIA-ROMAGNA
Azienda Unità Sanitaria Locale di Reggio Emilia

Regione Emilia Romagna

Agenzia
sanitaria
e sociale
regionale

Convegno

Dai dati alle politiche:
la salute degli immigrati
in Emilia-Romagna
e a Reggio Emilia

Martedì 25 ottobre 2011

Aula Magna "Manodori"
Università degli studi di Modena e Reggio Emilia
Via Allegri, 9 · Reggio Emilia

Con il Patrocinio di:

PROVINCIA
DI REGGIO EMILIA

Associazione
Italiana di
Epidemiologia

I profili di salute della popolazione immigrata in Emilia-Romagna e a Reggio Emilia

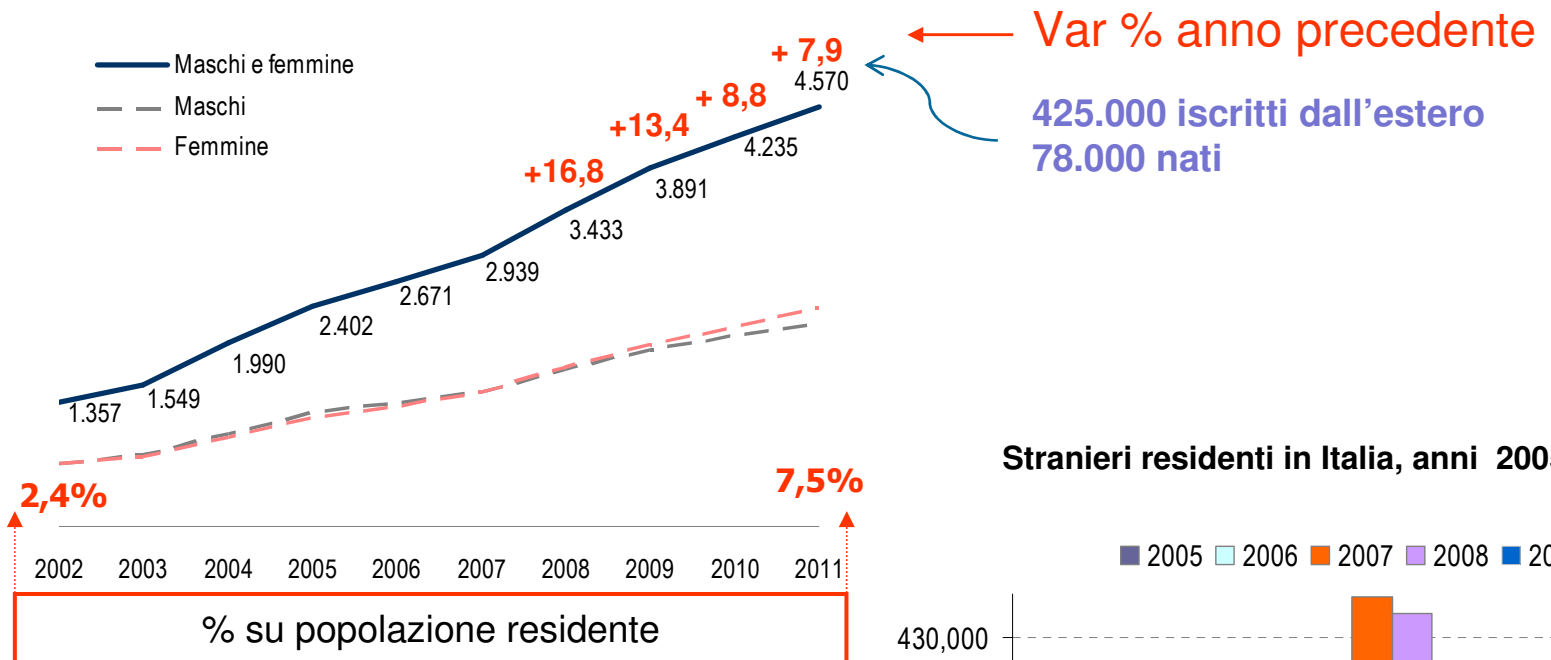
Barbara Pacelli, Agenzia Sanitaria e Sociale Emilia-Romagna

Paola Ballotari, Servizio di Epidemiologia, Azienda USL di Reggio Emilia

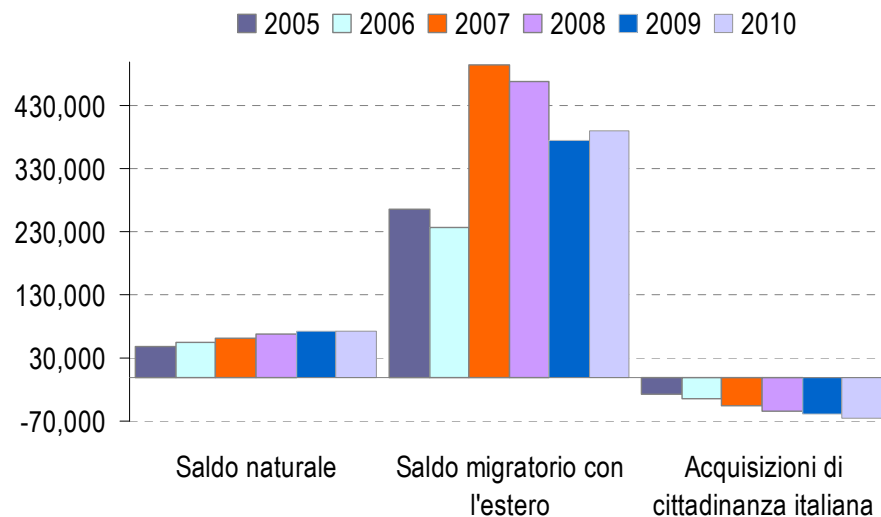
quadro demografico (1/4)

bilancio demografico degli stranieri residenti in Italia

Stranieri residenti in Italia al 1° gennaio - Anni 2002-2011 (migliaia)



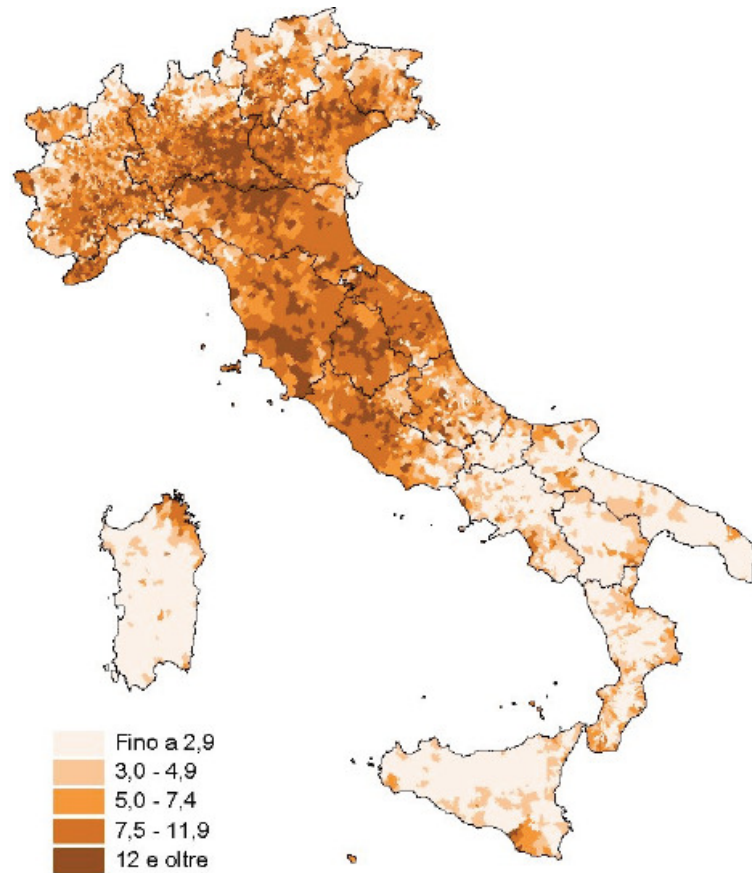
Stranieri residenti in Italia, anni 2005-2010



Fonte: ISTAT la popolazione residente in Italia

quadro demografico (2/4)

Stranieri residenti per 100 residenti nei comuni italiani(1.1.2011)



proporzione stranieri: 7,5%

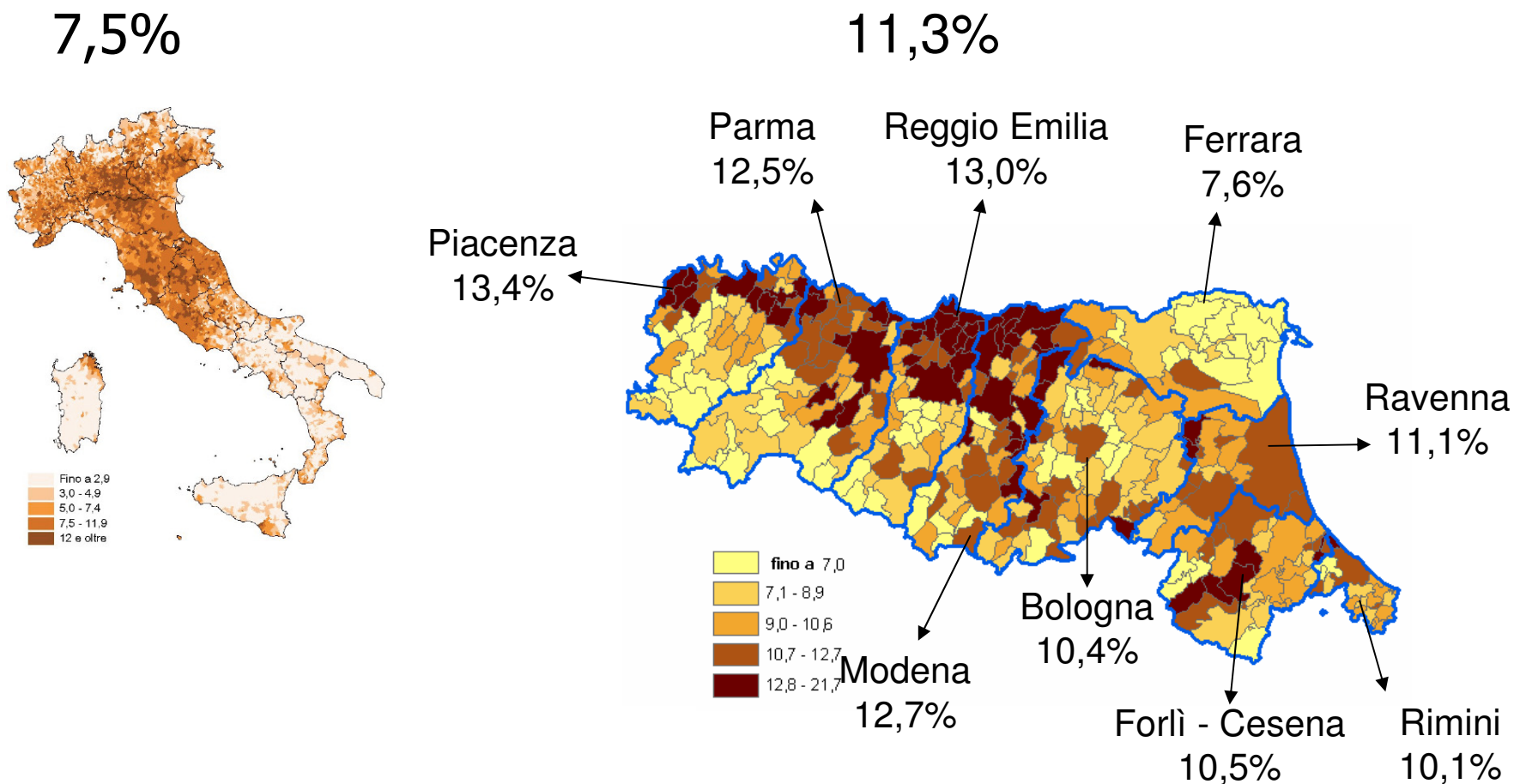
Fonte: ISTAT la popolazione residente in Italia



quadro demografico (2/4)

distribuzione degli stranieri sul territorio (1.1.2011)

proporzione stranieri:

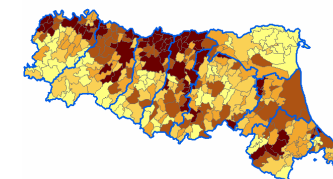


Fonte: ISTAT la popolazione residente in Italia



quadro demografico (3/4)

alcuni indicatori (1.1.2011)



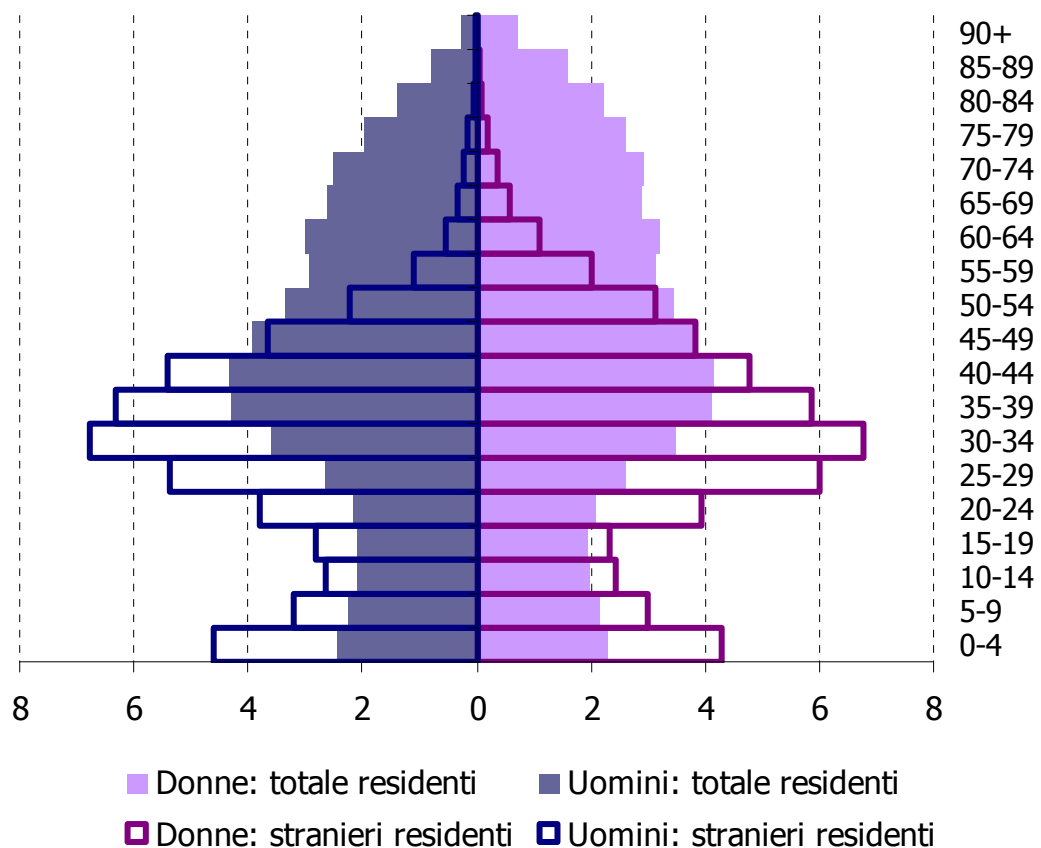
nati stranieri su tot nati	13,9%	23,1%
minorenni su tot pop straniera	21,7%	22,8%
stranieri seconda generazione(1.1.2010)	13,5%	14,5%
% donne	51,5%	51,8%
Classe d'età 18-41	51,1%	50,6%

Fonte: ISTAT cittadini stranieri, Bilancio demografico





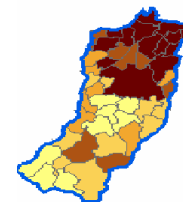
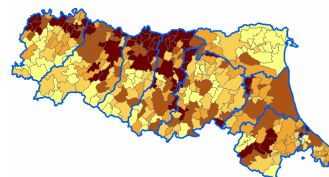
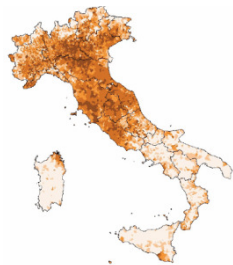
Piramide dell'età della popolazione residente in Emilia-Romagna per genere, cittadinanza e classi quinquennali di età, anno 2009



Fonte: ISTAT – Popolazione straniera residente per età e sesso

quadro demografico (3/4)

Le principali cittadinanze: uno scenario multi-etnico



Paesi di cittadinanza		194		175		141
Primi 3	Romania	21,2%	Marocco	14,1%	Marocco	14,7%
	Albania	10,6%	Romania	13,2%	Albania	10,7%
	Marocco	9,9%	Albania	12,1%	India	9,4%
Prime 10 collettività		63,8%		69,0%		75%
Prime 5 collettività		50,6%		50,5%		49%
Paesi a Forte Pressione Migratoria		95,2%		97,1%		98,5%

Fonte: ISTAT cittadini stranieri, Bilancio demografico





La salute della popolazione immigrata in Emilia-Romagna

contributo per un rapporto regionale



- o *“Promozione della salute della popolazione immigrata in Italia. Accordo Ministero della Salute/CCM-Regione Marche” 2007-2009*
- o *“La salute della popolazione immigrata: il monitoraggio da parte dei Sistemi Sanitari Regionali” Accordo Ministero della Salute – Agenas 2010 -2011*
- ✓ lettura omogenea su scala nazionale e regionale



definizione operativa

immigrati



stranieri che soggiornano stabilmente in Italia
con cittadinanza in un **Paese a Forte Pressione
Migratoria** (PFPM)

utilizzo delle fonti di dati correnti

disaggregazione per sesso, età e cittadinanza:

- ✓ **eventi sanitari** (numeratori)
 - quasi sempre fattibili
- ✓ **popolazione** (denominatori)
 - in progress → ISTAT



La salute della popolazione immigrata in Emilia-Romagna Contributo per un rapporto regionale

1. Gli immigrati in Italia e in Emilia-Romagna

- 1.1. Quanti sono. Come si distribuiscono sul territorio italiano. Da dove vengono
- 1.2. Quali politiche nazionali e regionali in materia di immigrazione
- 1.3. Quanti immigrati nel mondo del lavoro
- 1.4. Quali condizioni di salute nei Paesi d'origine

2. La salute degli immigrati: una panoramica generale dai ricoveri ospedalieri

3. La salute degli immigrati: qualche approfondimento

- 3.1. Donne e bambini
- 3.2. Giovani e adulti
- 3.3. Infortuni sul lavoro
- 3.4. Malattie infettive
- 3.5. Mortalità

4. Una vista sulle province



La salute degli immigrati: una panoramica generale dai ricoveri ospedalieri

Popolazione **giovane** e generalmente sana

Ricorso all'ospedale, rispetto agli italiani:

- in prevalenza eseguito da **donne**, in **età fertile**
- da imputare a situazioni
 - **fisiologiche** (parto, IVG)
 - **legate a peggiori condizioni sociali e lavorative** (malattie infettive, incidenti e traumatismi)
 - **meno frequente**
- più frequentemente in regime d'**urgenza**
- ricoveri in media **meno costosi**



La salute degli immigrati: qualche approfondimento

Salute materno infantile

Gravidanze interrotte

- stazionarie o in lieve diminuzione rispetto al complesso dei ricoveri
- rispetto alle gravidanze note, proporzione nettamente superiore rispetto alle italiane



La salute degli immigrati: qualche approfondimento

Salute materno infantile

gravidanze portate a termine

parti più che **raddoppiati** in quasi 10 anni
peggiori condizioni **socio-economiche**

assistenza in gravidanza:

- **minori livelli (indicatori OMS)**
- **miglioramento** nel tempo
- maggiore utilizzo **consultori pubblici**

neonati

- **lieve svantaggio** per le condizioni neonatali
- livelli più alti di mortalità infantile

La salute degli immigrati: qualche approfondimento

Infortuni sul lavoro

- **rischio** infortunistico **superiore**
- possibile **sottostima** del fenomeno

Malattie infettive

- maggiore **vulnerabilità**
- **minore percezione del rischio**, bassa attitudine alla prevenzione
- **morbilità maggiore** (TBC, HIV, AIDS)

... contributo per un rapporto regionale

- monitoraggio ad ampio raggio
- metodo standardizzato
- informazioni utili ai chi programma e decide
- confronto metodologico